

# Резюме плана лесоправления ООО «Карпогорылес»

## 1. Описание документа

ООО «Карпогорылес» является сертифицированным предприятием по системе лесного попечительского совета (FSC). В соответствии с принципом 7 и критерием 7.4 добровольной лесной сертификации на предприятие накладываются определенные требования, связанные с предоставлением отчетности для общественности. Резюме проекта освоения лесов является сжатым информационным документом, описывающим основные элементы плана мероприятий по ведению лесохозяйственной деятельности на арендованной сертифицированной территории. В Резюме освещаются следующие положения:

- а) задачи осуществления хозяйственной деятельности;
- б) описание лесных ресурсов, которые предполагается использовать, экологических ограничений, характера землепользования и землевладения, социально-экономических условий;
- в) описание системы управления и пользования лесными ресурсами;
- г) обоснование уровня ежегодной заготовки лесных ресурсов и выбора заготавливаемых видов;
- д) условия для мониторинга динамики прироста древесины;
- е) меры экологической безопасности, основанные на результатах проведенной оценки воздействия на окружающую среду;
- ж) план выявления и охраны редких и находящихся под угрозой исчезновения видов;
- з) описание месторасположений лесных ресурсов, включая границы особо охраняемых территорий, планируемых лесохозяйственных мероприятий;
- и) описание используемой технологии лесозаготовки.

## 2. Основная часть

ООО «Карпогорылес» определило **долгосрочные цели лесоправления и управления хозяйственной деятельностью на арендуемой территории:**

- 1) обеспечение необходимого объема поставки круглого леса ГК «Титан» с учетом экологически ответственного, экономически устойчивого и социально ориентированного лесопользования;
- 2) обеспечивать работникам предприятия заработную плату выше уровня прожиточного минимума;

Исходя из указанных целей, предприятие ставит перед собой следующие **задачи:**

- ежегодное освоение планируемого объема по заготовке, вывозке и отгрузке древесины (с учетом экологических требований);
- не допускать переруба расчетной лесосеки, установленной Проектом освоения лесов и обеспечивающей неистощительное лесопользование (согласно договоров аренды № 254 и № 255 от 05.03.2008г ежегодный объем лесозаготовок не должен превышать 130,6 тыс. куб. м, из них сплошные: хвойное – 125,6 тыс. куб. м, лиственное – 5,0 тыс. куб. м.);

- развивать инфраструктуру предприятия;
- выявлять и сохранять места обитания редких и уязвимых видов флоры и фауны, ключевые биотопы и природные объекты, являющиеся элементами биоразнообразия лесных экосистем;
- поддерживать инфраструктуру населенных пунктов: Карпогоры, Широкое, обеспечивать местных жителей рабочими местами;
- своевременно выдавать заработную плату работникам;
- выявлять и сохранять участки леса и места, имеющие культурное, историческое, религиозное, экологическое и хозяйственное значение для местного населения.

### **Описание социально-экономических условий**

ООО «Карпогорылес» находится на территории Пинежского района на востоке Архангельской области. С востока район граничит с Удорским районом Коми Р, с юга с Верхнетоемским, юго-западе Виноградовским, с запада с Холмогорским, с северо-запада Приморским, с севера с Мезенским и с северо-востока Лешуконским районами.

Образован район в 1959 году путем слияния Пинежского и Карпогорского районов и занимает территорию 32,12 тыс.кв.км.

Административным районным центром с 1929 года является село Карпогоры.

Численность постоянного населения на 1 января 2011 года по муниципальному образованию составила 30,85 тыс. человек (полностью проживает в сельской местности). Наиболее крупные населённые пункты: Карпогоры, Пинега, Ясный, Сосновка, Кушкопала.

Уровень безработицы к экономически активному населению на 1 июля 2010 года составил 6,2 % (по области - 2,8%).

В границах арендуемой предприятием территории лесного участка либо поблизости от него находятся следующие населенные пункты: п. Широкое, п.Шангас, д.Веегора, . Все населённые пункты имеют практически круглогодичное автомобильное сообщение (за исключением периодов распутицы) с районным центром и с трассами районного и областного значения.

На предприятии работает 339 человек. Все работники предприятия формируются из числа местного населения указанных выше населённых пунктов района. Уровень оплаты труда в течение продолжительного периода времени превышает средние значения по району на 15-20%.

Из других организаций в районе действия леспромхоза работают сельские администрации, начальные школы, детские сады, ФАП, почта, магазины. Поблизости с территорией аренды ООО «Карпогорылес» работают 4 лесозаготовительных предприятия:

1. ООО «Усть-Покшеньгский ЛПХ»;
2. ООО «Северный лес»;
3. ФБУ ОИУ «ОУХД-1»;
4. ОАО «Архангельский ЛДК-3».

Работа предприятия имеет социальные последствия, касающиеся местных жителей вышеперечисленных населенных пунктов, где находятся его технологические структуры и рядом с которыми оно ведет хозяйственную деятельность. Предприятие оказывает влияние по следующим направлениям:

- трудовая занятость населения;
- платежи в местный и районный бюджет;
- поддержка социальной инфраструктуры.

ООО «Карпогорылес» своевременно и в полном объеме уплачивает налоги в местный и областной бюджеты и является одним из крупнейших налогоплательщиков в районе. Предприятие проводит реконструкцию и ремонт автодорог, в том числе общего пользования, поставляет дрова местным жителям, оказывает спонсорскую и материальную помощь обществу ветеранов, школам, церкви и детским садам.

## **Меры экологической безопасности**

### **Влияние на атмосферный воздух**

Хранение основных видов отходов, размещаемых на временных площадках, не оказывает значимого отрицательного влияния на атмосферный воздух, так как организовано на специально оборудованных площадках и в металлических емкостях, снабженных при необходимости крышками, снижающих выделение вредных веществ (в частности летучих углеводородов) в атмосферу. Загрязнение воздушной среды производится от сжигания некоторых видов образующихся отходов. Сжигание небольших объемов отходов производится в условиях котельных, работающих на твердом топливе, что обеспечивает минимальное загрязнение атмосферного воздуха.

### **Влияние на почвы, поверхностные и подземные воды**

Размещение отходов на открытых временных площадках и в закрытых производственных помещениях не представляет опасности для почвы, поверхностных и подземных вод. Отработанные нефтепродукты накапливаются в металлических бочках, установленных на поддонах, во избежание проливов. Отходы, накапливаемые на открытых площадках, в большинстве своем инертны, в некоторых случаях собираются и накапливаются в металлических контейнерах, что препятствует загрязнению. Эксплуатация таких площадок производится согласно местным инструкциям по технике безопасности, противопожарной профилактике.

При составлении технологических карт в соответствии с лесным законодательством выделяются особо защитные участки леса, заготовка в которых полностью исключается. Вдоль всех водоемов оставляются водоохранные зоны от 50 м до 1 км в зависимости от величины водоема.

Через большие речки строятся мосты на свайных или ряжевых опорах, что не препятствует естественному водотоку и свободному перемещению представителей речной фауны.

При строительстве лесовозных дорог через лесные ручьи устанавливаются водопропускные сооружения в виде треугольника или квадрата в поперечном сечении, что исключает заболачивание прилегающей территории.

Оценка воздействия на окружающую среду производится до начала строительства лесовозных дорог.

На избыточно-увлажненных почвах делянки с подлежащими сохранению жизнеспособным подростом и молодняком, как правило, назначаются для разработки в

зимний период. При таких вырубках оставляются группы деревьев, особенно лиственные, что позволяет избежать поднятия уровня грунтовых вод, подтопления и заболачивания лесосек.

Трелевка древесины в летний период независимо от типов почвы допускается только по волокам, укрепленных порубочными остатками.

### **Лесозаготовка**

Влияние рубок на качественный состав фауны нельзя оценить однозначно:

- в первое время может сократиться численность типично таежных видов (тетеревиные, кукша, малая мухоловка, деряба, сероголовая гаичка – виды коренных лесов; московка, пеночка-теньковка, клест-еловик, клест-сосновик, свиристель, хохлатая синица – виды-кронники хвойных лесов; бородатая и длиннохвостая неясыти, воробьиный и мохноногий сычи, ворон, клинтух, желна – виды лесных массивов). Для снижения негативного воздействия оставляются водоохранные зоны, ОЗУ и не эксплуатационные участки леса (рефугиумы).

- в то же время возрастает численность видов предпочитающих ранние стадии сукцессии (тетерев, луговой чекан, серая славка, садовая камышевка, бормотушка, лесной жаворонок, обыкновенная кукушка, дрозд-белобровик, рябинник, пеночка-весничка, речной сверчок, лесной конек, серый сорокопуд, овсянка-крошка). Эти виды играют также важную роль в лесных экосистемах.

- кроме того, поскольку возобновление на месте вырубок начинается с мелколиственных пород, возрастает площадь кормовых станций ряда видов животных (заяц-беляк, лось и др.).

- возможно снизится видовое разнообразие насекомых и грибов, связанных с мертвой древесиной. Для минимизации воздействия оставляется крупный валеж, сухостой и единичные старые деревья.

При сплошных рубках в наибольшей степени преобразуется лесная среда, резко изменяется режим температуры и влажности, условия освещенности. Большинство природных видов обитающих под пологом леса, страдает при сплошных рубках не столько от непосредственного повреждения, сколько от изменений условий среды.

Для того чтобы предотвратить воздействие сплошных рубок на сокращение биоразнообразия и ослабление других природных свойств лесных экосистем, предприятие стремится уменьшить степень преобразования лесной среды при сплошной рубке.

Одной из основных форм сохранения биологического разнообразия в процессе лесозаготовок является выделение и сохранение ключевых местообитаний ценных или исчезающих биологических видов. Ключевые биотопы характеризуются наибольшей концентрацией ценных в природоохранном отношении видов животных организмов, за счет наличия уникальных субстратов, условий влажности, освещенности и пр. Они являются хранилищами локального биоразнообразия на территории, однородной по другим признакам.

### **Описание лесных ресурсов предприятия**

Ниже представлена карта с описанием арендной базы предприятия, отмеченными на ней лесными кварталами, где выявлены места обитания редких видов растений и животных, участки с реликтовыми и эндемичными породами, охранными участками.

Резюме плана лесопользования ООО «Карпогорылес»

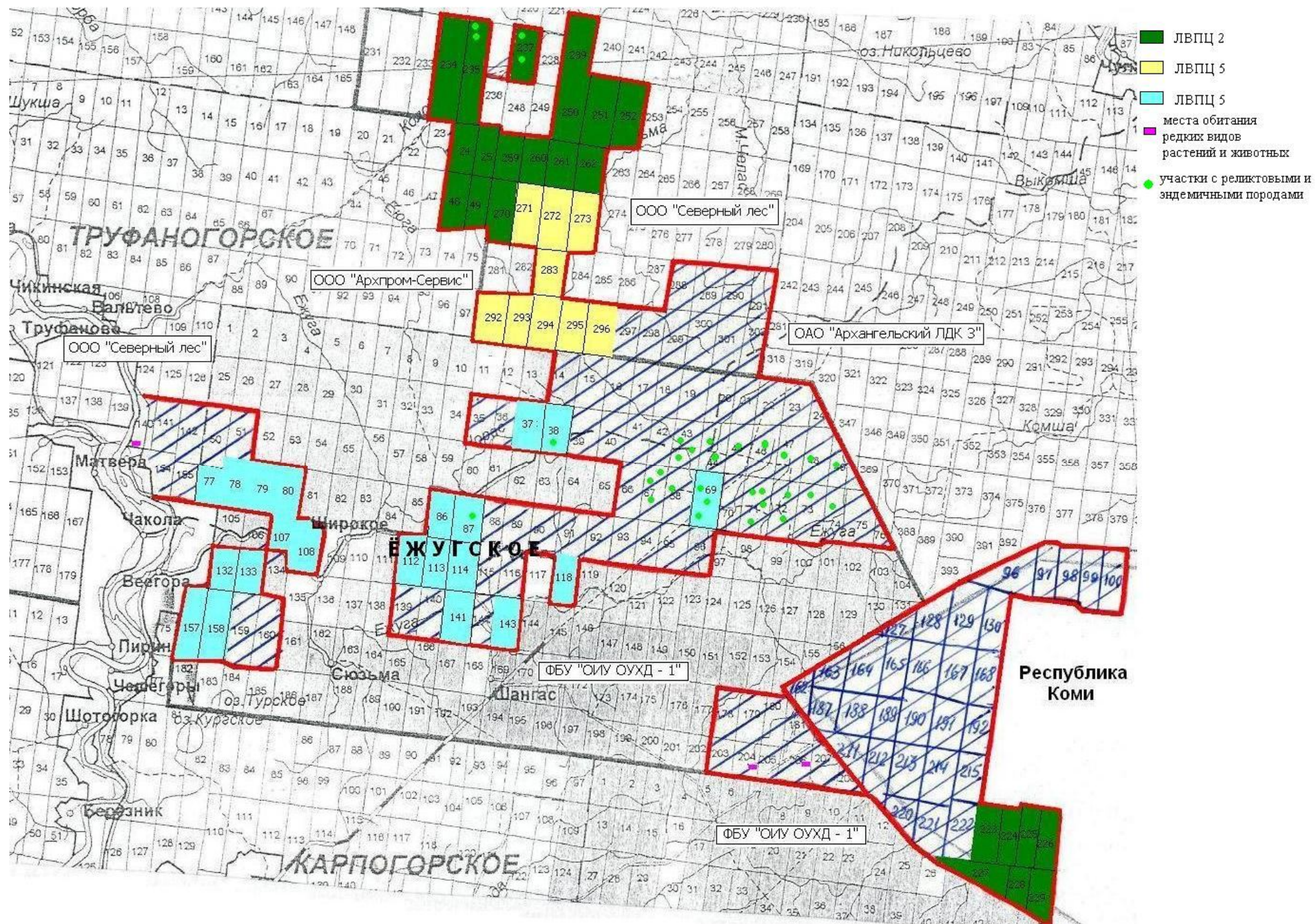


Рис. 1 Карта лесных ресурсов предприятия

Также на карте представлена информация относительно сопредельных арендаторов, граничащих с арендной базой ООО «Карпогорылес».

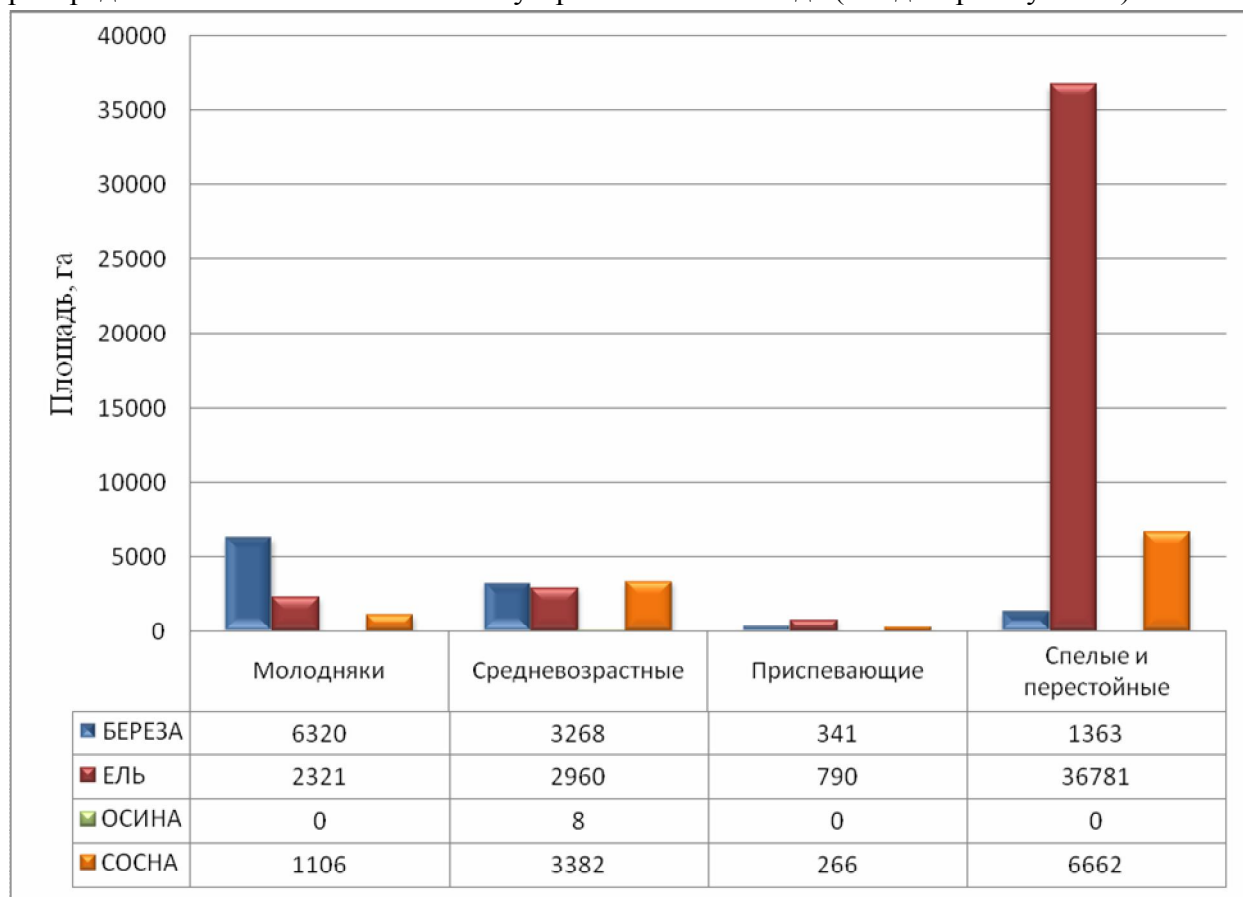
Соседние территории являются также лесными участками, находящимися в собственности государства. Характер землепользования – аренда. Предприятие также граничит с землями непереданными в аренду.

Арендная база предприятия находится в Пинежском участковом лесничестве. В соответствии с договором аренды, лесные земли предприятию переданы в аренду для осуществления лесозаготовки.

Рельеф равнинный, почва в основном суглинистая, торфянисто-подзолисто-глееватая.

Площадь арендуемого участка леса составляет 81 446 га, из них: лесные земли – 65 863 га (в том числе покрытые лесной растительностью – 65 568 га, из них лесные культуры 2126 га, непокрытые лесной растительностью – 295 га), нелесные земли – 15 583 га.

Основной породой является ель-77%, сосна-17%, берёза-6%, осина, лиственница единичная в общем запасе лесонасаждений. Породный состав имеет следующее распределение в соответствии с лесоустройством 1997 года (см. диаграмму ниже).



Средний ежегодный прирост по арендной базе составляет 0,6 куб. м. на 1 га.

Возраст главной рубки в эксплуатируемых лесах промышленного потребления принят:

для сосновых насаждений 101 год и выше,

для еловых насаждений 101 год и выше,

для березовых насаждений 61 год и выше,

для осиновых насаждений 41 год и выше.

Сроки примыкания лесосек в насаждениях с последующим лесовозобновлением установлены для сосновых и еловых древостоев 6 лет, для мягколиственных 4 года.

Эксплуатационный фонд согласно договора аренды расположен в лесах 3 группы и составляет в освоенных лесах промышленного потребления – 4 744,8 тыс. кубм корневого запаса.

Неистоцимость заготовки древесины определена расчётной лесосекой. Ежегодный размер пользования, а также выбора заготавливаемых видов выполнен специалистами ФГУП «Рослесинфорг» по Методике определения расчётной лесосеки и установлен в следующих размерах:

**Всего 130,6 тыс. кубм**

в том числе:

**Сплошные рубки**

хвойные 31,4 тыс. кубм

мягколиственные 4,9 тыс. кубм

**Итого 36,3 тыс. кубм**

**Выборочные рубки,**

Хвойные 13,6 тыс. кубм

мягколиственные 0,1 тыс. кубм

**Итого 13,7 тыс. кубм**

**Сплошные санитарные рубки,**

Хвойные 80,6 тыс. кубм

**Итого 80,6тыс. кубм**

**Описание системы лесоуправления предприятия**

При составлении проекта освоения лесов были учтены следующие положения:

- 1) Определенный размер рубок главного пользования через расчётную лесосеку.
- 2) Согласование размещения лесосек по годам и способам рубок лесного фонда.
- 3) Равномерность освоения эксплуатационного фонда по годам.
- 4) Концентрация размещения лесосек по кварталам.

Лесоводственные требования к организации и технологии лесосечных работ определяются в соответствии с правилами заготовки древесины, правилами санитарной безопасности в лесах и правилами пожарной безопасности в лесах. На каждую лесосеку до получения разрешения на проведение подготовительных работ и ее разработку составляется технологическая карта, в которой указываются:

- принятая технология и сроки проведения лесосечных работ;
- способы очистки от порубочных остатков;
- схемы размещения лесовозных дорог, усов, волоков, погрузочных пунктов, стоянки механизмов и объектов обслуживания и проч.;
- площадь, на которой должен быть сохранен хвойный подрост, процент его сохранности.

Технологические карты на разработку лесосек проходят согласование с Пинежским лесничеством.

Меры экологической безопасности, основанные на результатах оценки воздействия на окружающую среду

В соответствии с данными лесоустройства, отвода делянок и визуального осмотра предприятие, в зависимости от характера увлажнения грунтов, планирует сезонность освоения той или иной лесосеки, с целью минимизации нагрузки на окружающую среду. Заболоченные и сильно увлажненные делянки осваиваются в зимний период, сухие – летом.

### **Лесовосстановление, уход за лесом**

На всех вырубленных лесосеках должно быть обеспечено восстановление леса хозяйственно-ценными породами и в наиболее короткие сроки.

Лесовосстановление предусматривает следующие способы: сохранение хвойного подроста, создание лесных культур и естественное зарастивание.

Способы возобновления леса намечаются по каждой лесосеке при отводе лесосечного фонда в соответствии с Проектом освоения лесов, с последующим уточнением намеченных мероприятий при освидетельствовании мест рубок.

Лесные культуры проектируются на площадях с недостаточным количеством хвойного хозяйства или отсутствием хвойного подроста.

Способ лесовосстановления на лесосеках определяет лесоустроительная экспедиция и уточняется лесничеством. Лесовосстановительные работы производятся за счет средств предприятия способом создания лесных культур и дополнения лесных культур.

В связи с неблагоприятной лесопатологической обстановкой (массовое усыхание лесов Карпогорского лесничества) предприятие проводит сплошные санитарные рубки в целях борьбы с усыханием и профилактики размножения растительноядных насекомых.

Численность растительноядных млекопитающих не представляет опасности для санитарного состояния лесов.

### **Противопожарные мероприятия**

Проектом предусмотрены противопожарные мероприятия.

- 1) Предупредительные мероприятия:
  - постоянные выставки-витрины;
  - предупредительные (противопожарные) аншлаги в местах летних заготовок;
  - устройство мест отдыха и курения в местах летних заготовок.
- 2) Мероприятия по ограничению распространению пожаров
  - устройство минерализованных полос вдоль летних лесовозных дорог;
  - уход за минполосами.
- 3) Мероприятия по борьбе с пожарами:
  - создание пожарных дружин;
  - организация пунктов сосредоточения противопожарного оборудования и инвентаря;

- комплектование противопожарным оборудованием и инвентарем согласно норм обеспечения противопожарным оборудованием и средствами тушения лесных пожаров.

Кроме вышеперечисленных мероприятий необходимо осуществлять наблюдение за пожарной обстановкой в местах работы лесозаготовителей и на арендуемой территории.

Мониторинга динамики прироста древесины

Мониторинга динамики прироста древесины проводится работниками специализированных лесоустроительных организаций в рамках плановых лесоустройств.

### **Описание планов по выявлению и охране редких, находящихся под угрозой исчезновения видов**

Работы по выявлению и охране редких видов постоянно ведутся в соответствии с разработанной на предприятии процедурой П-РВ/1 «Выявление редких и находящихся под угрозой исчезновения видов животных и растений». В течение 2007-2010 годов предприятием были проведены с привлечением биологов и зоологов Поморского государственного университета научно-исследовательские работы по темам:

- «Выявление редких и исчезающих видов растений, мест их произрастания и разработка рекомендаций по их сохранению»,
- «Выявление редких и исчезающих видов животных, мест их обитания и разработка рекомендаций по их сохранению».

За время проведения полевых работ обнаружены следующие редкие и исчезающие виды, занесенные в Красную Книгу:

- растения: башмачок настоящий, пион уклоняющийся;
- животные и птицы: орлан-белохвост.

В соответствии с полученными рекомендациями, а также в соответствии с процедурой П-РВ/1 предприятие обращает особое внимание местам потенциального сосредоточения редких видов, таким как: ельники и сосняки трояно-болотные, травяно-сфагновые, приручейно-крупнотравные, окраины болот, участки леса постоянных и временных водотоков, места сосредоточения крупномерных старовозрастных осин, участки болот внутри крупных малонарушенных хвойных массивов. Наряду с собственной деятельностью предприятие проводит опрос охотников, местных жителей, прочих заинтересованных сторон.

По всем прилегающим к населённым пунктам кварталам ведётся согласование с местным населением до начала заготовки.

При обнаружении редких видов животных и растений на участке обитания, произрастания ООО «Карпогорылес» вводит ограниченный режим лесопользования или выводит данный участок из эксплуатации в соответствии с разработанными в результате научно-исследовательских работ рекомендациями.

Выделение и сохранение лесов высокой природоохранной ценности (ЛВПЦ)

ЛВПЦ типов 1 на участке аренды лесов предприятия не отмечены.

ЛВПЦ 2 (участки малонарушенных лесов) выявлены на площади 43 453 га. ООО «Карпогорылес» объявило мораторий на 28 599 га.

Предприятие не ведет заготовку в водоохраных зонах, участках леса с запасом менее 50 кубм на га. Таким образом, участки вдоль рек можно в различной степени отнести к ЛВПЦ 3 и ЛВПЦ 4.

ЛВПЦ 5 (для нужд местного населения) выделены на площади 27 398 га (8 605 га - один участок и 18 793 га - второй).

## **Описание технологии предприятия**

Разработка лесосек производится по сортиментной технологии с применением лесозаготовительных комплексов: харвестеры Volvo EC 210BLC, Cat-320C, Logset и форвардеры Rottne Rapid, Cat-574, HSM, Logset. Указанная техника является щадящей к почвенному покрову.

Погрузка сортиментов на лесовозный транспорт производится погрузчиками с грейферным захватом и гидроманипуляторами.

Вывозка леса по автомобильным дорогам - автолесовозами Volvo, МАЗ и КамАЗ.

Строительство дорог круглогодичного действия осуществляется самосвалами КамАЗ, экскаваторами Твэкс, Volvo с устройством водопроемных сооружений.

Информацию (кроме конфиденциальной) относительно планов хозяйственной деятельности предприятия, а также о выявленных в пределах сертифицированной территории участках ЛВПЦ, включая их месторасположение на картах, площадь и критерии выделения можно получить в производственно-техническом отделе ООО «Карпогорылес» либо отправив запрос по электронной почте [krplph@atnet.ru](mailto:krplph@atnet.ru) на имя начальника ПТО.