

УТВЕРЖДАЮ:
Генеральный директор
ООО «Сямженский ЛПХ»

_____ Борский Н.П.

**Резюме плана лесоправления
ООО «Сямженский леспромхоз» в Сямженском районе
Вологодской области на 2017-2018 годы**

**Сямжа
2017**

Содержание

	Введение.....	3
1.	Описание предприятия.....	4
2.	Цели и задачи лесоуправления предприятия.....	7
3.	Описание природных и социально-экономических условий района деятельности предприятия.....	9
3.1.	Характеристика географических, климатических, геологических, гидрологических и почвенных условий.....	9
3.1.1.	География и климат.....	9
3.1.2.	Рельеф и почвы.....	9
3.1.3.	Гидрография.....	10
3.1.4.	Растительный и животный мир.....	11
3.2.	Право на лесопользование и характеристика лесных ресурсов.....	14
3.3.	Характеристика социально-экономических условий района.....	16
4.	Система лесоуправления и лесопользования.....	20
4.1.	Сведения о лесоустройстве арендуемой территории.....	20
4.2.	Расчетная лесосека.....	20
4.3.	Лесозаготовительные работы.....	23
4.4.	Лесовосстановительные работы.....	25
4.5.	Уход за лесом.....	26
4.6.	Охрана и защита леса.....	26
4.6.1.	Противопожарные мероприятия.....	26
4.6.2.	Охрана леса от незаконных рубок.....	29
4.6.3.	Лесозащитные мероприятия.....	30
4.7.	Дорожные работы.....	30
4.8.	Меры по снижению негативного воздействия на окружающую среду.....	31
4.8.1.	Минимизация воздействия на водные источники.....	31
4.8.2.	Минимизация воздействия на почву.....	32
4.8.3.	Минимизация воздействия на растительность и животный мир.....	34
4.8.4.	Минимизация воздействия на леса высокой природоохранной ценности, репрезентативные участки экосистем, местообитания редких видов флоры и фауны.....	38
4.8.5.	Минимизация воздействия на социальную сферу.....	39
4.9.	Выявление и охрана лесов высокой природоохранной ценности, репрезентативных участков и мест обитания редких видов растений и животных.....	40
4.9.1.	Леса высокой природоохранной ценности.....	40
4.9.2.	Репрезентативные участки лесных экосистем.....	43
4.9.3.	Редкие и исчезающие виды растений и животных.....	44
4.10.	Мониторинг хозяйственной деятельности и ЛВПЦ.....	49
5.	Пересмотр плана лесоуправления.....	53
6.	Резюме плана лесоуправления для общественности.....	53
7.	Подготовка работников к выполнению плана лесоуправления. Контроль выполнения плана.....	53

Введение

План управления лесами – это документ, определяющий стратегию по использованию, охране, защите и воспроизводству лесов и других природных ресурсов определенной территории и детальный план действий на ближайшие годы. План лесопользования регулярно пересматривается. В документе приводится характеристика лесов, находящихся на данной территории, расчет и обоснование объемов ежегодного лесопользования, указывается территориальное размещение мест заготовок древесины по годам, описываются методы заготовок древесины, мероприятия по лесовосстановлению, охране и защите леса, дорожному строительству и т.д. План разрабатывается по материалам лесопользования с учетом других доступных материалов. Основными документами при планировании управления лесами являются лесохозяйственный регламент (для территории лесничества) и проект освоения лесов (для участка аренды). Кроме того, частью плана могут являться и другие руководящие документы предприятия (стратегия, политики, инструкции).

План лесопользования для ООО «Сямженский ЛПХ» разработан на срок до 2018 г. для дополнения действующего Проекта освоения лесов (2009-2018 г.г.) в соответствии с Лесным кодексом РФ, Лесным планом Вологодской области, лесохозяйственным регламентом Сямженского лесничества, договором аренды лесного участка, Правилами заготовки древесины и другими нормативно-правовыми документами и процедурными руководствами. В плане предусмотрены положения, регламентированные принципом 7 Российского национального стандарта добровольной лесной сертификации лесного попечительского совета (FSC).

1. Описание предприятия

Общество с ограниченной ответственностью «Сямженский леспромхоз» (ООО «Сямженский ЛПХ») зарегистрировано Межрайонной инспекцией Министерства Российской Федерации по налогам и сборам №7 по Вологодской области (дата внесения записи в Единый государственный реестр юридических лиц внесена 01.07.2011 г.). Основными видами деятельности общества является осуществление лесозаготовительных и лесовосстановительных работ.

Офис ООО «Сямженский ЛПХ» находится в РФ по адресу: 162220, Вологодская область, Сямженский район, с. Сямжа, ул. Кольцевая, д. 7А, тел.: 8(81752) 2-12-65, 2-15-82, e-mail: pto.lph@yandex.ru. Генеральный директор – Борский Николай Петрович

ООО «Сямженский ЛПХ» является арендатором участка лесного фонда в Сямженском административном районе Вологодской области, который входит в Северо-западный федеральный округ России. Арендная база предприятия расположена в пределах Сямженского районного отдела - государственного лесничества, в Двиницком, Шиченгском, Чивицком и Голузинском участковых лесничествах. Общая площадь арендуемого лесного участка составляет 31604,0 га (табл. 1.1).

Таблица 1.1

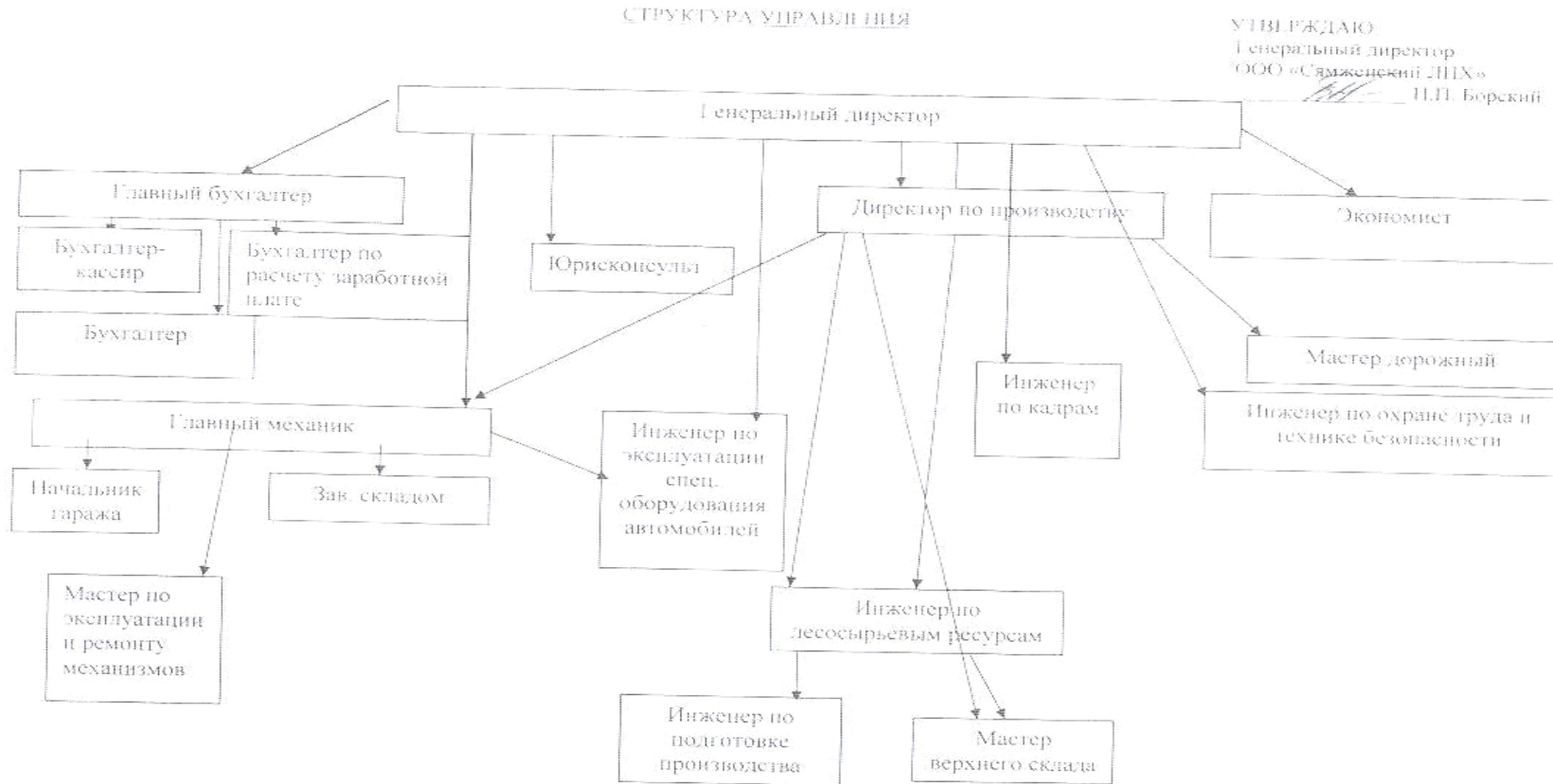
Местонахождение и площадь арендуемого лесного участка

Наименование лесничеств	Площадь, га		
	защитные леса	эксплуатационные леса	общая
Двиницкое участковое лесничество Сямженского районного отдела – государственного лесничества Департамента лесного комплекса Вологодской области	1118,0	15850,0	16968,0
Шиченгское участковое лесничество Сямженского районного отдела – государственного лесничества Департамента лесного комплекса Вологодской области	99,0	5760,0	5859,0
Чивицкое участковое лесничество Сямженского районного отдела – государственного лесничества Департамента лесного комплекса Вологодской области	689,0	5807,0	6496,0
Голузинское участковое лесничество Сямженского районного отдела – государственного лесничества Департамента лесного комплекса Вологодской области	20,0	2261,0	2281,0
Всего (га / %)	1926,0 / 6,1	29678,0 / 93,9	31604,0 / 100

Границы арендуемого лесного участка нанесены на Карту-схему Сямженского лесничества, хранящуюся в офисе предприятия, на Карту-схему арендного участка в Проекте освоения лесов, и обозначены в натуре соответствующими знаками (аншлагами).

ООО «Сямженский ЛПХ» имеет 4 подразделения, включая два участка сортиментной заготовки, дорожно-строительную бригаду, гараж и РММ. Организационная структура предприятия представлена на рис. 1.1.

Рис. 1.1. Структура организации ООО «Сямженский ЛПХ»



На предприятии трудится 115 человек. Все работники предприятия набираются из числа жителей населенных пунктов Сямженского района. Сотрудникам, имеющим проблемы со здоровьем, оказывается содействие в лечении в санатории «Новый источник», «Каменная гора», «Бодрость».

ООО «Сямженский ЛПХ» своевременно и в полном объеме уплачивает налоги в местный и областной бюджеты.

Все населённые пункты в арендной базе предприятия, а также вблизи нее, имеют круглогодичное автомобильное сообщение (за исключением периодов распутицы) с районным центром.

Предприятие регулярно оказывает спонсорскую и материальную помощь администрации Сямженского, Ногинского сельского поселения. Кроме того оказываются услуги по содержанию и строительству дорог, обеспечению дровами местных котельных, выделяется транспорт и дрова по льготной цене работникам предприятия.

2. Цели и задачи лесоправления предприятия

Стратегическими (долгосрочными) целями деятельности предприятия ООО «Сямженский ЛПХ» являются:

- стабильная и прибыльная работа, направленная на получение максимального размера добавленной стоимости;
- выполнение производственно-финансовых планов по объемам и себестоимости заготовки и вывозки древесины;
- внедрение прогрессивных технологий и освоение новой технологии лесозаготовок;
- соблюдение российского и международного лесного законодательства;
- сохранение и улучшение природоохранных и социальных функций леса;
- сохранение и приумножение биоразнообразия лесных экосистем;
- обеспечение социальных гарантий и безопасных условий труда работников предприятия;
- трудоустройство местного населения;
- поддержание и развитие социальной сферы района деятельности предприятия;
- учет предприятием долговременных интересов местного населения;
- участие в обсуждениях экологических и социальных вопросов управления лесами с заинтересованными сторонами и местной общественностью;
- развитие добровольной лесной сертификации и приверженность Российскому национальному стандарту лесоправления FSC.

Исходя из вышеназванных целей, предприятие ставит перед собой следующие задачи:

в экономической сфере:

- организовывать и проводить лесозаготовительные работы в полном соответствии с Планом лесоправления (Проектом освоения лесов);
- увеличивать объемы лесозаготовок за счет интенсификации лесопользования (в т.ч. путем проведения коммерческих рубок ухода);
- своевременно выплачивать все виды налогов, сборов и отчислений, предусмотренных законодательством.

в экологической сфере:

- не допускать переруба расчетной лесосеки, установленной Планом лесоправления (Проектом освоения лесов) и обеспечивающей неистощительное лесопользование;
- не производить незаконную заготовку древесины: без разрешительных документов, сверх разрешенного объема, в лесах высокой природоохранной ценности;
- осуществлять контроль поставок древесины, во избежание приобретения незаконно заготовленной древесины и древесины, заготовленной в лесах природоохранной ценности;
- обеспечивать положительную динамику снижения неустоек за допускаемые нарушения лесохозяйственных требований;
- увеличивать долю узколесосечных и несплошных рубок главного пользования;
- внедрять эффективную систему лесовосстановительных мероприятий за счет максимального использования естественных лесовозобновительных процессов и сохранения элементов лесной среды на вырубках путем введения природоохраняющих технологий лесозаготовок; систему охраны и защиты лесов от пожаров, болезней и вредителей, незаконных рубок и других видов деятельности;

- выявлять и поддерживать леса, имеющие высокие природоохранные ценности; внедрять эффективную систему управления ими (учет, режим пользования, охрана, мониторинг);
- выявлять и сохранять места обитания редких и уязвимых видов флоры и фауны, ключевые биотопы и природные объекты, являющиеся элементами биоразнообразия лесных экосистем;
- предупреждать и минимизировать при лесозаготовках, строительстве и эксплуатации дорог эрозию и деградацию почвы, нарушение водотоков, загрязнение вод.

в социальной сфере:

- принимать на работу преимущественно местных жителей, не допуская дискриминацию по национальному, религиозному и половому признаку, проводить профессиональное обучение работников;
- добиваться выполнения правил охраны труда и личной безопасности;
- обеспечить работников безопасным оборудованием, спецодеждой и средствами индивидуальной защиты (СИЗ);
- своевременно выдавать заработную плату работникам;
- создать возможность использования леса для нужд местного населения путем развития традиционных лесных промыслов и побочного пользования, туризма, отдыха, охоты, рыбной ловли;
- выявлять и сохранять участки леса и места, имеющие культурное, историческое, религиозное, экологическое и хозяйственное значение для местного населения
- учитывать обоснованные замечания и предложения, выдвигаемые общественностью относительно осуществления хозяйственной деятельности предприятия.

3. Описание природных и социально-экономических условий района деятельности предприятия

3.1. Характеристика географических, климатических, геологических, гидрологических и почвенных условий

3.1.1. География и климат

Вологодская область входит в состав Северо-западного федерального округа России. Сямженский район, в котором находится арендная база предприятия ООО «Сямженский ЛПХ», расположен в центральной части Вологодской области. Район граничит с Вожегодским, Верховажским, Тотемским, Сокольским и Харовским районами области.

Климат в районе деятельности предприятия умеренно-континентальный с продолжительной холодной и многоснежной зимой, короткой весной с неустойчивыми температурами и относительно коротким, умеренно теплым летом, продолжительной и ненастной осенью. Особенностью климата является частая смена воздушных масс различного происхождения. Особенно частую смену ведут за собой циклоны, наступающие преимущественно с запада, со стороны Атлантического океана. Наиболее активна циклоническая деятельность осенью и зимой. Удаленность от морского побережья отражается в континентальных чертах климата – суровых зимах, жарких летних днях и довольно частых заморозках в начале вегетационного периода. Период с отрицательными среднесуточными температурами воздуха длится около 196 дней. Период с положительными температурами составляет 169 дней, выше 5⁰С (вегетационный период) – 160 дней, выше 10⁰С (период активной вегетации) – 106 дней.

Среднегодовое количество осадков составляет около 620 мм. В течение года осадки распределяются не равномерно, в зависимости от активности циклической деятельности. За теплый период (апрель - октябрь) выпадает 72% годового количества осадков, за холодный (ноябрь - март) - 28%. Основная масса осадков выпадает в жидком виде (дождь, морось). Твердые осадки (снег, снежная крупа, снежные зерна) составляют около 25%, а смешанные (мокрый снег, снег с дождем) около 10% годовой суммы. В связи с этим район находится в зоне избыточного увлажнения, что способствует формированию густой речной и озерной сети и заболачиванию местности.

Отрицательно влияют на рост и развитие древесной растительности в районе расположения предприятия следующие климатические факторы:

- избыток влаги, способствующий образованию болот и заболоченных земель;
- сильные ветры, вызывающие ветровалы и буреломы;
- низкие температуры зимой (абсолютный минимум – 50 градусов), вызывающие морозобойные трещины;
- поздние весенние (май, до 11 июня) и ранние осенние (с 23 августа) заморозки, побивающие цветы и молодые побеги древесных пород.

3.1.2. Рельеф и почвы

В геологическом строении территории района принимают участие горные породы различного происхождения. Кристаллический фундамент Русской платформы перекрыт толщей различных отложений. Эта толща пород покрыта четвертичными отложениями, верхний слой которых является почвообразующим. На территории наиболее широко распространены ледниковые валунные отложения разного механического состава. Флювиогляциальные отложения песчаного и механического состава с примесью гравия и гальки встречаются довольно редко.

По рельефу территория района относится к Сямженской равнине - западной части обширной Присухонской равнины.

По почвенно-географическому районированию (Н.Н. Розов, И.С. Кауричев, 1982) территория Сямженского района входит в Онего-Двинскую провинцию среднетаежной подзоны подзолистых почв Центральной таежно-лесной области бореального (умеренно холодного) пояса. Для данной территории наиболее характерными являются подзолистый, дерновый, глеевый и болотный почвообразовательные процессы. В зависимости от проявления указанных процессов, их сочетаний и производственной деятельности человека, формируется всё многообразие почв района.

Основным типом почв района является подзолистый, представленный подтипами дерново-подзолистых и типичных подзолистых почв. Песчаные подзолы, подзолистые, иллювиально-железистые, подзолистые иллювиально-железисто-гумусовые почвы на песках и супесях заняты сосновыми лесами с моховым или кустарничковым покровом. К типичным подзолистым почвам с хорошо выраженными подзолистым и иллювиальным горизонтами на суглинках или на двучленном наносе (верхняя часть почвенного профиля представлена супестью или песком, нижняя - валунным суглинком) приурочены еловые леса черничной и кисличной групп типов леса. Дерново-подзолистые почвы формируются в условиях нормального увлажнения под елово-лиственными и лиственными лесами с развитым травяным покровом. Свежие, типичные подзолистые и дерново-подзолистые почвы нормального увлажнения составляют 58,5% площади территории района.

Большое количество осадков, равнинный характер рельефа, тяжёлый механический состав почв или двучленное строение их профиля, слабая дренированность значительных площадей обусловили широкое развитие в районе заболоченных подзолисто-болотных и дерново-болотных почв (торфянисто-подзолистые поверхностно-глеевые на суглинках, торфянисто-подзолистые грунтово-глеевые на супесях, перегнойно-подзолистые поверхностно-глеевые и дерново- или перегнойно-подзолистые грунтово-глеевые). Общая их доля составляет 5,2%. Они сформировались на плоских слабо дренированных водоразделах, сложенных суглинками при неглубоком залегании глин под еловыми и елово-сосновыми лесами с моховым покровом.

На пониженных участках местности с постоянным избыточным увлажнением развиты болотные почвы. Они занимают 36,1% площади. Наиболее часто встречаются болотные верховые почвы, образующие крупные массивы болот.

В поймах рек и ручьев в условиях кратковременного затопления паводковыми водами сформировались плодородные пойменные аллювиальные дерновые почвы. На их долю приходится 0,2% площади района.

3.1.3. Гидрография

Территория района расположения предприятия сильно изрезана реками и ручьями. Основными реками являются: Кубена, Сямжена, Вага.

Арендуемая предприятием территория имеет достаточно развитую гидрографическую сеть, особенно в юго-западной и северо-восточной ее части (в основном на территории Чивичкого и Двиничкого участкового лесничества). Как правило, это мелкие речки и ручьи небольшой протяженности. Наиболее крупные реки, протекающие по территории арендной базы предприятия: Вага, Двиница, Шиченга.

3.1.4. Растительность и животный мир

По лесорастительному районированию территория деятельности предприятия относится к таёжной лесорастительной зоне, среднетаежному лесному району европейской части Российской Федерации (Перечень лесных районов Российской Федерации. Приказ МПР от 28.03.2007 №68). Рекомендации по ведению лесного хозяйства на зонально-типологической основе для этого района разработаны ВНИИЛМом (1983 г.) и АИЛХиЛХом (1984 г.).

Флора. Согласно флористическому районированию Вологодской области территория аренды ООО «Сямженский ЛПХ» находится в среднебореальном флористическом районе. Флора сосудистых растений на данной территории впервые исследовалась в 1856 году А.М. Межаковым. В Сямженском районе было выявлено 1450 видов сосудистых растений.

В лесном фонде арендуемой территории преобладают мягколиственные насаждения, которые занимают 61% от покрытой лесом площади, в том числе береза – 81% от площади мягколиственных насаждений.

Основной лесобразующей породой в лесхозе является береза (*Betula pendula*). Она произрастает почти на всех видах почв, встречающихся на территории арендной базы. На свежих дерново-подзолистых, суглинистых, наиболее плодородных почвах, она образует насаждения I-II классов бонитета. На богатых дерново-подзолистых почвах береза уступает место осине (*Populus tremula*), которая более требовательна к почвенным условиям. Осина произрастает на всех более богатых супесчаных и суглинистых почвах, образуя древостой Ia-I классов бонитета. Хвойные (сосна обыкновенная – *Pinus silvestris* и ель европейская – *Picea abies*) занимают 39% и представлены в основном еловыми насаждениями (65% от площади хвойных). На территории арендной базы предприятия, наряду с вышеперечисленными древесными породами, при проведении обследований обнаружен редкий вид – пихта сибирская.

По видовому составу и богатству подпологовая флора включает типичный набор видов, характерных для хвойных типов лесов: вереск (*Calluna vulgaris*), брусника (*Vaccinium vitis-idaea*), черника (*V. myrtillus*), грушанки (*Pyrola*), майник (*Maianthemum bifolium*) и др.; сфагновых болот: кассандра (*Chamaedaphne calyculata*), багульник (*Ledum palustre*), морощка (*Rubus chamaemorus*), пушицы (*Eriophorum*), осоки (*Carex*), росянки (*Drosera*) и др.; и олиготрофных водоемов: хвощ (*Equisetum fluviatile*), полушники (*Isoetes*), лобелия (*Lobelia dortmanna*) и другие. В составе флоры преобладают аборигенные виды (270), на них приходится 77% видового состава. Среди аборигенной флоры ведущими являются семейства осоковых (*Cyperaceae*), злаковых (*Poaceae*), розоцветных (*Rosaceae*). Выявлен 61 вид заносных растений (17% от состава флоры), которые представлены в основном сорняками. Они встречаются на лугах, грунтовых дорогах, у развалин зданий в деревнях. Их роль в растительном покрове ничтожна, многие из них обнаружены в единичных экземплярах и видимо скоро исчезнут из состава флоры при дальнейшем зарастании нарушенных местообитаний. Ряд видов находятся здесь у границ ареалов или их популяции оторваны от основного ареала (*Lycopodiella inundata*, *Glyceria notata*, *Carex hirta*, *C. vulpina*, *Scirpus sylvaticus*, *Bistorta major*, *Stellaria nemorum*, *Ranunculus flammula*, *Sparganium glomeratum*). Редких и охраняемых растений на территории немного. В Красную книгу России и Вологодской области внесены растущие на мелководьях озер лобелия Дортмана (*Lobelia dortmanna*), полушники шиповатый и озерный (*Isoetes setacea*, *I. lacustris*), и одна из северных орхидей пальчатокоренник Траунштейнера (*Dactylorhiza traunsteineri*).

Встречающиеся на территории аренды мхи, это в основном типичные и широко распространенные виды лесов и болот средней тайги. Ряд мхов являются редкими как для Сямженского района, так и для области в целом (Цефалозиелла нежная, Барбилофозия Флерке, Неккера перистая, Сфагнум Онгстрема, Сфагнум Линдберга, Сфагнум болотный, Сфагнум красивый).

На территории арендной базы ООО «Сямженский ЛПХ» был выявлен редкий вид мха, занесенный в «Красную книгу» Вологодской области - Неккера перистая. Кроме того, на участках леса с наличием старовозрастных перестойных деревьев осины и валежа встречается редкий вид лишенизированных грибов (лишайников) - лобария легочная. Данный вид занесен в «Красную книгу» РФ и Вологодской области.

Млекопитающие. На территории Сямженского района сохраняется типичная таежная фауна позвоночных животных (табл. 3.1). Здесь присутствуют стабильные популяции многих аборигенных видов, исчезающих в сильно освоенных местностях. Среди них встречаются как вполне обычные и широко распространенные виды (обыкновенная бурозубка, рыжая полевка, заяц-беляк, белка, лисица, лось и др.), так и редкие и малочисленные для этих мест (крот, белка-летяга, лесной хорь, барсук и др.).

По характеру изменений населения видов выделено три группы охотничьих зверей.

Первая группа включает такие виды, как белка, заяц-беляк, лисица, ласка, горностай, лесной хорек, рысь. Состояние популяций большинства хищников этой группы находится в прямой зависимости от состояния популяций их основных жертв.

Вторую группу составляют виды, подверженные, как и первые, воздействию естественных факторов, но не периодических, и в значительно большей мере управляемые факторами антропогенными. Это главным образом ресурсные виды – лось, кабан и крупные хищники – конкуренты человека в использовании копытных – волк и росомаха.

Таблица 3.1

Численность охотничьих ресурсов в Сямженском районе
(по данным зимних учетов Департамента по контролю, урегулированию
и использованию животного мира по Вологодской области)

Название	Численность по годам, шт.		
	2014	2015	2016
Белка	1815	3333	2983
Волк	0	0	2
Горностай	8	48	64
Заяц-беляк	1707	2096	1785
Кабан	130	122	175
Куница	317	344	343
Лисица	77	110	86
Лось	667	704	762
Росомаха	0	2	1
Рысь	21	19	21
Хорь	26	42	36
Глухарь	1082	1872	1409
Тетерев	4135	4100	4190
Рябчик	9974	22382	16850
Белая куропатка	0	267	305
Бурый медведь	292	Нет данных	Нет данных
Барсук	Нет дан-	Нет данных	Нет данных
Енотовидная собака	Нет дан-	Нет данных	Нет данных
Бобр	Нет дан-	Нет данных	Нет данных
Выдра	Нет дан-	Нет данных	Нет данных
Норка	Нет дан-	Нет данных	Нет данных

Третья группа объединяет виды, находящиеся в столь же сильной зависимости от промысловой нагрузки, как и вышеназванные, но сила влияния охоты на этих животных изменяется в зависимости от спроса на продукцию их промысла, это ондатра, бобр, норка, куница, медведь.

Некоторые виды млекопитающих внесены в Красные книгу Вологодской области - белка-летяга (*Pteromys volans*), бурый ушан (*Plecotus auritus*), ночница Брандта (*Myotis brandti*). Ряд животных, обитающих на территории аренды, такие как волк, бурый медведь, выдра и рысь, внесены в список СИТЕС, как находящиеся под угрозой исчезновения.

Птицы. В составе орнитофауны наиболее полно представлены аборигенные таежные виды. Типичными индикаторами коренных хвойных лесов являются глухарь, трехпалый дятел, кукушка, дрозд-деряба, обыкновенная пищуха. Широко распространены виды, обитающие в кронах хвойных лесов – желтоголовый королек, свиристель, хохлатая синица, теньковка, клесты. Хорошо представлены и виды высокоствольных лесов – бородатая неясыть, мохноногий сыч, чеглок, ворон, желна, гоголь, большой крохаль и другие.

Среди охотничьих видов птиц распространены глухарь (*Tetrao urogallus*), тетерев (*Lyrurus tetrix*), рябчик (*Tetrastes bonasia*), гуменник (*Anser fabalis*), кряква (*Anas platyrhynchos*), чирок-трескунок (*Anas querquedula*), серая утка (*Anas strepera*) и др. («Перечень объектов животного мира, отнесенных к объектам охоты, обитающих на территории Вологодской области»).

Водно-болотные местообитания по своей роли в процессах воспроизводства орнитофауны могут быть отнесены к угольям регионального значения. Здесь расположен важный очаг размножения белоклювой гагары, лебедя-кликун и малого лебедя.

На территории Сямженского района потенциально могут обитать виды, занесенные в Красную книгу Вологодской области, такие как: белоклювая гагара (*Gavia adamsii*), лебедь-кликун (*Cygnus cygnus*), малый лебедь (*Cygnus Cygnus*), пискулька (*Anser erythropus*), большая выпь (*Botaurus stellaris*), осоед (*Pernis apivorus*), скопа (*Pandion haliaetus*), большой подорлик (*Aquila clanga*), беркут (*Aquila chrysaetos*), орлан-белохвост (*Haliaeetus albicilla*), креchet (*Falco rusticolus*), сапсан (*Falco peregrines*), чеглок (*Falco subbuteo*), кобчик (*Falco vespertinus*), филин (*Bubo bubo*), воробьиный сыч (*Glaucidium passerinum*), длиннохвостая неясыть (*Strix uralensis*), бородатая неясыть (*Strix nebulosa*), серый (большой) сорокопут (*Lanius excubiter*).

Рептилии и амфибии. Специальных исследований по фауне рептилий и амфибий не проводилось. В Красную книгу внесены и потенциально могут обитать на территории Сямженского района: гребенчатый тритон (*Triturus cristatus*) и веретеница ломкая (*Anguis fragilis*).

Рыбы. Наличие относительно большой и разветвленной речной сети, богатые лесные уголья на территории района расположения арендуемого лесного участка благотворно влияют на развитие в них разнообразных видов их обитателей. Видовое разнообразие рыб достаточно велико. К наиболее ценным относятся нельма и хариус. Здесь также встречаются представители карповых рыб (лещ, плотва, язь, елец, укля, пескарь, голянь, карась). Распространены окуневые (окунь, ерш), тресковые (щука, налим), встречается бычок (список составлен на основании консультаций с представителями Сямженского районного отдела по охране и воспроизводству объектов животного мира Вологодской области).

3.2. Право на лесопользование и краткая характеристика лесных ресурсов

ООО «Сямженский ЛПХ» ведет заготовку древесины на территории арендуемого лесного участка в соответствии с договором аренды, заключенным на срок 49 лет (табл. 3.2).

Таблица 3.2

Общие данные по договору аренды участка лесного фонда в Сямженском территориальном отделе – государственном лесничестве Департамента лесного комплекса Вологодской области

№ договора аренды	Срок аренды	Наименование лесничеств	Перечень кварталов	Общая площадь, га
№02-02-16/54-2008 г. от 01.07.2008 г.	с 01.08.2008 г. по 25.03.2054 г.	Двиницкое	3, 4, 8, 9, 10, 11, 12, 16, 17, 18, 19, 20, 24, 25, 26, 35, 36, 37, 48, 49, 50, 60, 61, 62, 63, 64, 70, 71, 72, 73, 74, 78, 79, 80, 81, 84, 85, 86, 87, 88, 89.	31604,0
		Шиченгское	11, 23, 24, 31, 38, 39, 46, 47, 48, 49, 50, 52, 65.	
		Чивицкое	6, 7, 9, 24, 26, 27, 28, 31, 32, 33, 34, 35, 36, 40, 41, 42, 44, 55, 56, 63, 64.	
		Голузинское	14, 15, 19, 20.	

Арендуемый участок лесного фонда не обременен правами и претензиями третьих лиц (в залоге, сервитуте не находится).

Лесной участок, представлен, главным образом, лесными землями (97,4% от общей площади) с высокой лесистостью (покрытая лесом площадь составляет 91,7%). Из общей площади покрытых лесом земель на долю возможных для эксплуатации приходится 92,1%, из них спелые и перестойные составляют 55,2%.

По целевому назначению лесов площадь арендуемого лесного участка разделена на защитные (1926,0 га или 6,1%) и эксплуатационные (29678 га или 93,9%). К категории защитных отнесены леса, расположенные в водоохраных зонах.

Основной лесообразующей породой на лесном участке является ель (26,8%), из лиственных насаждений большую площадь занимает береза (48,2%).

Средний класс бонитета по арендной базе II,2. Производительность хвойных насаждений ниже лиственных и представлена средним бонитетом III,6, тогда как лиственные имеют средний бонитет I,3. Средняя полнота насаждений составляет 0,75, в хвойных – 0,7, в лиственных – 0,78. Среди основных лесообразующих пород самую высокую среднюю полноту имеют ольховые насаждения, которые не вовлечены, или слабо вовлечены, в хозяйственное освоение. Самая низкая полнота выявлена у хвойных насаждений, которые в прошлом наиболее интенсивно эксплуатировались, часто подвергались воздействию пожаров и более заболочены.

Средний прирост древесины на 1 га, определяемый лесоустройством и корректируемый при его очередном проведении, составляет по хвойным породам - 1,8 м³, по лиственным породам – 3,2 м³, а в среднем 2,7 м³ (табл. 3.3).

Таблица 3.3

Средние таксационные показатели насаждений в арендной базе ООО «Сямженский ЛПХ» (по материалам лесоустройства 2002 г.)

Преобладающая порода	Площадь, га	Возраст, лет	Класс бонитета	Относительная полнота	Запас насаждений на 1 га, м ³		Средний прирост на 1 га покрытых лесом земель, м ³	Средний состав насаждения
					покрытых лесом земель	спелых и перестойных		
1	2	3	4	5	6	7	8	9
Хозяйство - хвойное								
Сосна	14	109	3,8	0,68	183	178	2,0	6С1Е2Б1Ос+Ол.с,Ив
Ель	13	84	3,5	0,71	158	229	1,7	6Е1С2Б1Ос+Ол.с,Ив
Итого хвойных	13	92	3,6	0,70	166	210	1,8	5Е2С2Б1Ос+Ол.с,Ив
Хозяйство - мягколиственное								
Береза	17	59	1,3	0,79	196	250	3,2	6Б2Ос1С1Е+Ол.с,Ив
Осина	16	54	1,3	0,76	167	259	3,0	5Ос3Б2Е+С,Ол.с,Ив
Ольха с.	5	28	1,5	0,83	91	-	3,3	7Ол.с2Б1Е+С, Ос
Ива	6	23	1,6	0,9	70	-	3,1	4Ив3Б2Ос1Е
Итого мягколиственных	16	58	1,3	0,78	190	252	3,2	5Б3Ос1С1Е+Ол.с, Ив
В среднем	15	72	2,2	0,75	181	237	2,7	4Б2Ос2С2Е+Ол.с,Ив

Преобладающими типами леса являются сосняки и ельники кисличные, занимающие 55% площади спелых и перестойных насаждений, черничные – 15%, травяно-болотные и долгомошные – 20%.

Количество жизнеспособного хвойного подроста, имеющегося под пологом спелых и перестойных насаждений, позволяет при условии сохраняемого при лесозаготовках не менее 65%, обеспечить 71% площади лесосек сплошных рубок возобновлением хвойных пород без дополнительных мероприятий по содействию.

В эксплуатационном фонде доля спелых и перестойных насаждений составляет: сосновые – 13,3%, еловые – 19,3%, березовые 56,5%, осиновые – 10,9%. На долю молодняков в эксплуатационном фонде приходится 18,9%, средневозрастных – 19,9%, приспевающих – 5,9%, спелых и перестойных – 55,3% (табл. 3.4).

Возрастная структура насаждений сложилась в разрезе недостаточной эксплуатации насаждений, в результате спелые и перестойные составляют 59%. Средний запас спелых и перестойных насаждений на 1 га составляет 240 м³, в хвойных – 214 м³, в лиственных – 252 м³.

Наиболее ценными в плане заготовки древесины для ООО «Сямженский ЛПХ» являются лиственные породы, так как хвойные насаждения характеризуются низкими классами

бонитета, небольшими запасами и произрастают в основном на пониженных территориях, в заболоченных местах, заготовка их затруднена из-за больших материальных затрат на строительство дорог.

Таблица 3.4

Распределение покрытой лесом площади (га) по хозяйственным группам возраста

Порода	Группы возраста					
	Молодняки	Средневозрастные	Приспевающие	Спелые	Перестойные	Итого
Хозяйство - хвойное						
Сосна	283,0	979,0	603,0	992,0	1065,0	3922,0
Ель	2929,0	1010,0	508,0	2009,0	1311,0	7767,0
Итого хвойных	3212,0	1989,0	1111,0	3001,0	2376,0	11689
Хозяйство - мягколиственное						
Береза	833,0	3732,0	1006,0	7547,0	866,0	13984,0
Осина	1121,0	121,0	275,0	325,0	1453,0	3295,0
Ольха серая	-	12,0	4,0	-	-	16,0
Ива	4,0	7,0	-	-	-	11,0
Итого мягколи- ственных	1958,0	3872,0	1285,0	7872,0	2319,0	17306,0
ВСЕГО	5170,0	5861,0	2396,0	10873,0	4695,0	28995,0

3.3. Характеристика социально-экономических условий района

Арендный ООО «Сямженский ЛПХ» лесной участок расположен на территории Сямженского района Вологодской области (рис. 3.1).

Сямженский район расположен в центральной части Вологодской области и граничит с Вожегодским, Верховажским, Тотемским, Сокольским и Харовским районами области.

Районным центром является с. Сямжа, расположенное в 115 км к северо-востоку от г. Вологды на берегах реки Сямжена. Сямжа находится на автодороге М8, с областным центром связана автобусным сообщением. Ближайшая железнодорожная станция - Харовская, расположена в 57 км от Сямжи.

В Сямже работают краеведческий музей, районный центр культуры, детская школа искусств, библиотека. Регулярно проходит областной лыжный «Сямженский марафон». Численность населения около 4000 человек.



Рис. 3.1. Границы Сямженского административного района

4. Система лесоуправления и лесопользования

4.1. Сведения о лесоустройстве арендуемой территории

Лесоустроительные работы на территории арендуемого лесного участка компании ООО «Сямженский ЛПХ» проводились Северным государственным лесоустроительным предприятием («Севлеспроект») в 2002 году в соответствии с «Инструкцией по проведению лесоустройства в лесном фонде России» (1995) по I – III разряду подробности работ.

Инвентаризация лесного фонда проводилась с применением аэрофотоснимков и лесотаксационных приборов: мерной ленты (для измерения расстояний), мерной вилки и высотомера (для измерения диаметров и высот растущих деревьев), полнотомера (для определения площади поперечных сечений деревьев) и возрастного бурава (для определения возраста деревьев). В приспевающих, спелых и перестойных древостоях, запланированных в рубку в текущий ревизионный период, таксация запаса растущего древостоя проводилась с закладкой круговых реласкопических площадок для более точного определения запаса древесины ($\pm 15\%$) по составляющим породам.

По лесотаксационному районированию Сямженское лесничество отнесено:

- в отношении применения всех лесотаксационных нормативов - к среднетаемному подрайону Северо-Восточного лесотаксационного района;
- в отношении нормативов таксации сортиментной и товарной структуры – к Северотаемному району.

При обработке лесотаксационной информации применялись следующие нормативы: «Лесотаксационный справочник для Северо-Востока европейской части СССР» (1986), «Товарные и сортиментные таблицы ЛенНИИЛХа и АИЛиЛХ». По результатам лесоустроительных работ составлены таксационные описания всех выделов (участков) с указанием их площади, категории земель, породного состава древостоев, средних диаметра и высоты, возраста, полноты и запаса по каждому элементу леса в пределах каждого квартала лесного фонда, а также с назначением хозяйственного мероприятия по каждому участку (где это необходимо по лесоводственно-экономическим требованиям); подготовлен картографический материал: планшеты, планы лесонасаждений, тематические схемы арендной территории.

4.2. Расчетная лесосека

Расчетная лесосека – ежегодная норма допустимого пользования в рамках рубок главного пользования (коммерческих заготовок древесины), рассчитанная для государственной единицы управления лесами районного уровня.

В соответствии с «Порядком исчисления расчетной лесосеки (Приказ МПР №148 от 08.06.2007), расчетная лесосека определяет допустимый ежегодный объем изъятия древесины в эксплуатационных и защитных лесах, обеспечивающий многоцелевое, рациональное, непрерывное, неистощительное использование лесов, исходя из установленных возрастов рубок, сохранение биологического разнообразия, водоохраных, защитных и иных полезных свойств лесов. Исчисление и установление расчетной лесосеки осуществляется при разработке и утверждении лесохозяйственных регламентов лесничеств и лесопарков в установленном порядке уполномоченными федеральными органами исполнительной власти, органами государственной власти субъектов Российской Федерации, органами местного самоуправления. Расчетная лесосека исчисляется по каждому лесничеству отдельно для эксплуатационных и защитных лесов по хозяйствам (хвойному и мягколиственному) с распределением общего объема допустимого ежегодного изъятия древесины для каждого хозяйства по преобладающим породам. Исчисление расчетной лесосеки осуществляется отдельно для осуществления сплошных рубок, выборочных рубок спелых и перестойных лесных насажде-

ний, средневозрастных, приспевающих, спелых, перестойных лесных насаждений при вырубке погибших и поврежденных лесных насаждений, уходе за лесом (за исключением молодняков первого класса возраста) на основании данных лесоустройства, государственного лесного реестра или специальных обследований лесов. Расчетная лесосека устанавливается на срок действия лесохозяйственного регламента лесничества, лесопарка и вводится в действие с начала календарного года. Изменение расчетной лесосеки не допускается без внесения соответствующих изменений в установленном порядке в лесохозяйственный регламент лесничества.

При исчислении расчетной лесосеки в расчет не включаются древесные породы, которые включены в Перечень видов (пород) деревьев и кустарников, заготовка древесины которых не допускается, утвержденный Постановлением Правительства Российской Федерации от 15 марта 2007 г. №162 (Собрание законодательства Российской Федерации, 2007, №13, ст. 1580), а также спелые и перестойные лесные насаждения, запас древесины которых на одном гектаре 50 и менее кубических метров в лесных районах европейской части Российской Федерации.

Для определения оптимального размера расчетной лесосеки при сплошных рубках ее исчисление осуществляется следующими методами:

- лесосеки равномерного пользования;
- первой возрастной лесосеки;
- второй возрастной лесосеки;
- интегральной лесосеки;
- лесосеки по состоянию (в случаях, когда запас древесины поврежденных и усыхающих лесных насаждений соответствующей породы составляет более 50 процентов общего запаса древесины спелых и перестойных лесных насаждений).

Обоснование оптимального размера расчетной лесосеки осуществляется по следующим принципам:

а) расчетная лесосека, исчисленная методом лесосеки равномерного пользования, является оптимальной в лесах с относительно равномерным распределением площади лесных насаждений и запасов древесины лесных насаждений соответствующего хозяйства по группам возраста;

б) расчетная лесосека, исчисленная методами второй возрастной и интегральной лесосеки, является оптимальной в лесах, где запасы древесины спелых и перестойных лесных насаждений составляют более 50 процентов от общего запаса древесины в соответствующих хозяйствах; при близких значениях размера расчетной лесосеки, исчисленной методом второй возрастной лесосеки и методом интегральной лесосеки, наиболее целесообразным является размер расчетной лесосеки, исчисленный методом интегральной лесосеки;

в) первая возрастная лесосека является оптимальной в хозяйствах с истощенными запасами древесины спелых и перестойных лесных насаждений (менее 20 процентов от общего запаса древесины в лесных насаждениях соответствующего хозяйства);

г) оптимальная расчетная лесосека не должна быть меньше расчетной лесосеки, исчисленной методом лесосеки по состоянию, и больше размера общего среднего прироста древесины лесных насаждений соответствующего хозяйства и преобладающих пород.

В отдельных случаях в качестве оптимального может приниматься размер расчетной лесосеки, имеющий промежуточное значение между размерами, исчисленными разными методами.

Сведения о расчетной лесосеке на арендуемом ООО «Сямженский ЛПХ» участке представлены в *табл. 4.1.*

Таблица 4.1

Общие сведения, о ежегодных объемах заготовки древесины
в арендной базе ООО «Сямженский ЛПХ»

Преобладающая порода	Объем заготовки древесины		
	Площадь, га	объем заготовки древесины, тыс. м ³	
		корневой	ликвидный
Защитные леса			
При уходе за лесами			
Сосна	1,1	0,07	0,06
Ель	4,7	0,20	0,17
Итого хвойных	5,8	0,27	0,23
Береза	0,1	-	-
Итого мягколиственных	0,1	-	-
Всего в защитных лесах	5,9	0,27	0,23
Эксплуатационные леса			
При рубке спелых и перестойных насаждений			
Сплошные рубки			
Сосна	51,4	9,56	8,67
Ель	81,3	18,78	16,71
Итого хвойных	132,7	28,34	25,38
Береза	279,4	59,24	52,74
Осина	60,1	15,49	13,79
Итого мягколиственных	339,5	74,73	66,53
Итого	472,2	103,07	91,91
Выборочные рубки			
Береза	226,2	28,05	24,96
Осина	15,0	1,27	1,13
Итого мягколиственных	241,2	29,32	26,09
Всего по эксплуатационным лесам			
Сосна	51,4	9,56	8,67
Ель	81,3	18,78	16,71
Итого хвойных	132,7	28,34	25,38
Береза	505,6	87,29	77,70
Осина	75,1	16,76	14,92
Итого мягколиственных	580,7	104,05	92,62
Итого	713,4	132,39	118,00
При уходе за лесами			
Сосна	35,8	2,48	2,18
Ель	106,2	5,43	4,36
Итого хвойных	142,0	7,91	6,54
Береза	2,3	0,15	0,12
Итого мягколиственных	2,3	0,15	0,12
Итого	144,3	8,06	6,66
Всего в эксплуатационных лесах	857,7	140,45	124,66

Всего по лесному участку			
При рубке спелых и перестойных насаждений			
Сосна	51,4	9,56	8,67
Ель	81,3	18,78	16,71
Итого хвойных	132,7	28,34	25,38
Береза	505,6	87,29	77,70
Осина	75,1	16,76	14,92
Итого мягколиственных	580,7	104,05	92,62
Итого	713,4	132,39	118,00
При уходе за лесами			
Сосна	36,9	2,55	2,24
Ель	110,9	5,63	4,53
Итого хвойных	147,8	8,18	6,77
Береза	2,4	0,15	0,12
Итого мягколиственных	2,4	0,15	0,12
Итого	150,2	8,33	6,89
Всего на лесном участке	863,6	140,72	124,89

Как показывает выполненный нами анализ, установленная лесоустройством расчетная лесосека при рубке спелых и перестойных хвойных насаждений по запасу древесины приближена к интегральной лесосеке, рассчитанной на оборот рубки (100 лет). Показатель расчетной лесосеки по запасу древесины, установленный лесоустройством для хвойного хозяйства, сопоставим с полученным экспертным путем средним значением исчисленных лесосек (различие не превышает 1,0 %).

Установленная лесоустройством расчетная лесосека при рубке спелых и перестойных мягколиственных насаждений по своим параметрам близка ко второй возрастной лесосеке, рассчитанной на продолжительность четырех классов возраста (40 лет). Показатель расчетной лесосеки по запасу древесины, установленный лесоустройством для мягколиственного хозяйства, незначительно (на 3,3 %) превышает полученное экспертным путем среднее значение исчисленных лесосек.

Можно заключить, что по арендуемому лесному участку ООО «Сямженский ЛПХ» ежегодная расчетная лесосека, исчисленная на долгосрочный период, в случае соблюдения норм рубок спелых и перестойных насаждений, а также рубок ухода, обеспечит неистощительное лесопользование в плановом периоде.

4.3. Лесозаготовительные работы

Заготовка древесины ООО «Сямженский ЛПХ» осуществляется в соответствии с Лесным кодексом РФ (2006), Правилами заготовки древесины (2011), Лесным планом Вологодской области, Лесохозяйственным регламентом Сямженского лесничества (2008-2017 г.г.), договором аренды лесного участка, настоящим планом лесопользования на арендуемый участок и другим нормативно-правовым документами.

До начала подготовительных работ лесозаготовителем составляется технологическая карта. В ней указываются способ рубки, размещение обсеменителей, технология и сроки проведения лесосечных работ, способы очистки лесосеки, схемы размещения дорог, усов, волоков, погрузочных пунктов, складов ГСМ, площадь сохраняемого подроста и процент его сохранности, мероприятия по лесовосстановлению и противопожарной безопасности.

Технология лесозаготовок предусматривает максимальное сохранение подроста и второго яруса хозяйственно ценных пород, предотвращение возникновения эрозии почвы, обеспечивает эффективное возобновление леса при соблюдении установленных организационно-технических элементов рубок (ширина и площадь лесосеки, оставление семенных полос и деревьев, направление лесосек и др.). Лесосечные работы проводятся по технологиям и с применением технических средств, прошедших в установленном порядке государственную экологическую экспертизу, обеспечивающих эффективное возобновление леса, исключение или ограничение отрицательных последствий рубки леса.

Технологический процесс работы предприятия ориентирован на заготовку и вывозку сортиментов. При этом используются два варианта выполнения лесозаготовительных работ.

1. Вальщики последовательно выполняют весь комплекс лесосечных работ, включая валку деревьев, обрезку сучьев, разметку и раскряжевку хлыстов, подноску (подтаскивание) сортиментов в зону действия манипулятора форвардера, формирование микропакетов древесины. Подбор сортиментов и их трелевка осуществляются форвардером, передвигающимся по подготовленным и укрепленным порубочными остатками волокам. Сортировка сортиментов по породам и категориям крупности производится при наборе пачки форвардером, окончательная сортировка – в процессе разгрузки и штабелевки на погрузочном пункте.

2. Харвестер последовательно выполняет валку деревьев, обрезку сучьев и раскряжевку. Подбор сортиментов и их трелевка осуществляются форвардером, передвигающимся по подготовленным и укрепленным порубочными остатками волокам. Сортировка сортиментов по породам и категориям крупности производится при наборе пачки форвардером, окончательная сортировка – в процессе разгрузки и штабелевки на погрузочном пункте.

Независимо от выбора технологической схемы проведения работ, ширина волоков принимается до 5 м, на косогорах – до 7 м. Ширина пасеки в обоих вариантах определяется длиной вылета манипулятора форвардера и видом рубок.

Очистка лесосек производится одновременно с заготовкой, порубочные остатки, находящиеся рядом с волоком, укладываются на проезжую часть, остальные измельчаются и оставляются в пасеке на перегнивание. Укладка производственных отходов производится в специальные контейнеры, по мере накопления они вывозятся на свалку «Находка».

Основным производственным работам предшествуют подготовительные. Они включают приземление опасных деревьев, разметку магистральных и пасечных волоков, устройство погрузочных пунктов, подготовку мест для установки обогревательных помещений и лесозаготовительной техники, уборку всех опасных деревьев в радиусе 50 м от погрузочных пунктов.

Предприятие ведет промышленную заготовку следующих пород: сосна обыкновенная, ель европейская, береза и осина. Основными заготавливаемыми сортиментами на территории аренды являются хвойный пиловочник, хвойные и лиственные балансы, дрова.

Все сведения о планируемых местах и объемах заготовки древесины указываются в Приложении 1 к Лесной декларации (лесничество, квартал, выдел, лесосека, площадь, способ рубки, древесные породы, объем заготовки). Сведения о местах и объемах строительства и ремонта дорог, а также о местах и объемах лесовосстановительных мероприятий приводятся в Приложении 2 к Лесной декларации.

4.4. Лесовосстановительные работы

Общая площадь земель, нуждающихся в лесовосстановлении в плановом периоде, составляет 5415,0 га. Она представлена вырубками прошлых лет (14,7%) и текущими лесосеками (85,3%). Планируемые объемы лесовосстановительных мероприятий и сроки их проведения представлены в *таблице 4.2*.

Таблица 4.2

Ежегодные объемы и сроки выполнения лесовосстановительных мероприятий
в арендной базе ООО «Сямженский ЛПХ»

Вид мероприятия	Единица измерения	Объем работ	Квартал			
			1	2	3	4
Содействие естественному лесовозобновлению	га	350,0	-	165,0	250,0	50,0
Создание лесных культур	га	14,0	-	14,0	-	-

Основным способом лесовосстановления после проведения лесозаготовительных работ является естественное возобновление. На вырубаемых площадях планируется проведение мероприятий по содействию естественному возобновлению леса, включая сохранение жизнеспособного подроста и уход за подростом.

Около 3% площади, нуждающейся в лесовосстановлении, планируется под искусственное лесовосстановление - посадку лесных культур.

При проведении лесокультурных работ планируется использовать следующую технологию, технику и оборудование:

- обработка почвы плугом ПЛ-1 в агрегате с трактором ТЛТ-100;
- посадка семян вручную под меч Колесова;
- уход за посадками, включая окашивание травы и рубки ухода в молодняках.

Лесокультурные работы планируется проводить силами предприятия в соответствии с «Правилами лесовосстановления» (2007) и рекомендациями по лесовосстановлению, предусмотренными лесохозяйственным регламентом лесничества.

4.5. Уход за лесом

Рубки ухода за лесом планируются и осуществляются в соответствии с «Правилами ухода за лесом» (2007). Основное назначение рубок ухода – обеспечение благоприятных условий роста остающимся перспективным деревьям с целью формирования высокопродуктивных качественных насаждений. Рубки ухода делят на четыре основных вида: осветления (до 10 лет), прочистки (11-20 лет), прореживания (21-60 лет), проходные рубки, которые начинаются с 61 года и заканчиваются за один класс возраста (20 лет для хвойных древостоев) до главной рубки.

Объемы рубок ухода в молодняках и сроки их проведения рассмотрены выше в *таблице 4.2*. При проведении некоммерческих (неликвидных) рубок ухода для уборки нежелательной поросли лиственных пород планируется применение ручных (топор, меч) и механизированных (мотокусторез) инструментов.

Объемы коммерческих (ликвидных) рубок ухода за лесом представлены в *таблице 4.3*.

Таблица 4.3

Ежегодный объем прореживаний и проходных рубок
в арендной базе ООО «Сямженский ЛПХ»

Ежегодный размер пользования	Единица измерения	Объем работ		
		прореживания	проходные рубки	итого
площадь	га	121,1	29,1	150,2
выбираемый запас: корневой ликвидный деловой	тыс. м ³	6,43	1,90	8,33
		5,20	1,69	6,89
		2,95	1,21	4,16

В планируемом периоде предполагается ежегодно охватывать коммерческими рубками ухода площадь 150,2 га. При этом на большей площади (80,6%) планируется проведение прореживаний. Вырубаемый корневой запас древесины при прореживаниях и проходных рубках составит 8,33 тыс. м³, из них ликвидной древесины – 6,89 тыс. м³.

4.6. Охрана и защита леса

4.6.1. Противопожарные мероприятия

Требования к охране лесов от пожаров устанавливаются «Правилами пожарной безопасности в лесах» (от 30.06.07 г. № 417) и Приказом Министерства природных ресурсов РФ от 13.07.2005 г.

Средний класс пожарной опасности на арендуемом лесном участке составляет 3,7, то есть лесной фонд характеризуется умеренной пожарной опасностью (*табл. 4.4*).

Таблица 4.4

Распределение площади арендуемого лесного участка по классам пожарной опасности

Участковое лесничество	Площадь по классам пожарной опасности, га						Средний класс пожарной опасности
	I	II	III	IV	V	Итого	
Двиницкое	2303	25	1308	11498	1833	16968	3,6
Шиченгское	593	26	308	3630	1302	5859	3,9
Чивицкое	768	-	53	5308	367	6496	3,7
Голузинское	43	-	52	1738	448	2281	4,1
Всего: га	3707	51	1721	22174	3950	31604	3,7
%	11,7	0,2	5,4	70,2	12,5	100	-

В целях обеспечения пожарной безопасности в лесах, находящихся в аренде, в плановом периоде предусматривается осуществление следующих мероприятий (табл. 4.5).

Таблица 4.5

Ежегодные объемы и сроки выполнения противопожарных мероприятий в арендной базе ООО «Сямженский ЛПХ»

Наименование работ	Единица измерения	Объем работ	Квартал			
			1	2	3	4
Организация наземного патрулирования	тыс. га	31,6	В пожароопасный период			
Установка предупредительных аншлагов противопожарного значения	шт.	2	-	2	-	-
Оборудование мест для курения и отдыха.	шт.	2	-	2	-	-
Устройство минерализованных полос	км	5	-	5	-	-
Уход за минерализованными полосами	км	11	-	6	5	-
Организация пунктов сосредоточения инвентаря	шт.	1	-	1	-	-

С целью обеспечения пожарной безопасности в лесах и ликвидации лесных пожаров на предприятии имеется соответствующее оборудование, инвентарь и средства пожаротушения. В плановом периоде проектируется приобретение недостающих по нормам средств пожаротушения (табл. 4.6).

Таблица 4.6

Количество единиц средств пожаротушения в ООО «Сямженский ЛПХ»

Наименование оборудования	Ед. изм.	Количество единиц	
		по норме	имеется в наличии
Лесопожарное модульное оборудование (съёмные цистерны, в том числе собственного производства) или резиновые емкости для воды объемом 1500 л (РДВ-1500 и др.)	шт.	2	2
Навесные насосы (НПН-600, НФК-54А)	шт.	2	1 (п. Мирный)
Мотопомпы пожарные переносные с производительностью до 600-800 л/мин (МН-13.60, МЛВ-1, МЛВ-2, МЛН-3, МЛН-2,5/0,25 и др.)	шт.	2	2
Напорные пожарные рукава (Д=26, 51, 66 мм)	пог. м.	300	300
Торфяные лесопожарные стволы (ТС-1М, ТС-2)	шт.	2	-
Зажигательные аппараты (АЗ и др.)	шт.	2	2
Смачиватели (НП-1, ДБ-1, сульфанол или других марок), пенообразователи (типа ПОЗАИ, САМПО, ТЭАС)	кг	100	Пенообразователь 100
Лесные ранцевые огнетушители (РЛЮ-М)	шт.	10	10
Воздуходувки	шт.	2	2
Ручные инструменты: лопаты топоры мотыги грабли пилы поперечные	шт.	100	100
		10	15
		20	-
		20	20
		5	4
Ведра брезентовые или иные ёмкости до 20 л	шт.	10	15
Бидоны или канистры для питьевой воды ёмкостью до 20 л	шт.	5	5
Бензопилы	шт.	4	4
Электромегалофоны	шт.	1	1
Радиостанции носимые, возимые	шт.	4	4
Аптечки первой помощи	шт.	3	3
Индивидуальные перевязочные пакеты	шт.	По числу участвующих в тушении	
Кружки для воды	шт.		
Защитные очки	шт.		
Респираторы	шт.	По числу членов постоянной команды пожаротушения	
Пожарная техника			
Бульдозер Б-10М	шт.	1	1
Трактор гусеничный ТЛТ-100 с плугом ПЛ - 1	шт.	1	1
Пожарная машина ЗиЛ-157	шт.	-	1
Автомобиль повышенной проходимости ГАЗ - 66	шт.	1	2
Трейлер	шт.	-	1

В целях снижения пожарной опасности в лесах в период со дня схода снежного покрова до установления устойчивой дождливой осенней погоды или образования снежного покрова запрещается:

- разводить костры в хвойных молодняках, на гарях, на участках поврежденного леса, торфяниках, в местах рубок (на лесосеках), не очищенных от порубочных остатков и заготовленной древесины, в местах с подсохшей травой, а также под кронами деревьев;
- заправлять горючим топливные баки двигателей внутреннего сгорания при работе двигателя, использовать машины с неисправной системой питания двигателя, а также курить или пользоваться открытым огнем вблизи машин, заправляемых горючим.

При проведении рубок лесных насаждений одновременно с заготовкой древесины следует проводить очистку мест рубок от порубочных остатков. При проведении очистки мест рубок осуществляется:

- весенняя доочистка в случае рубки в зимнее время;
- укладка порубочных остатков в кучи и или валы шириной не более 3 метров для перегнивания, сжигания или разбрасывания их в измельченном состоянии по площади места рубки на расстоянии 10 метров от прилегающих лесных насаждений. Расстояние между валами должно быть не менее 20 метров. Завершение сжигания порубочных остатков до начала пожароопасного сезона, сжигание порубочных остатков от летней заготовки древесины и собранных при весенней доочистке мест рубок производится осенью после окончания пожароопасного сезона. Сжигание порубочных остатков сплошным палом запрещается.

Все действия в случае возникновения пожарной ситуации на лесном участке регламентируются «Оперативным планом тушения лесных пожаров» на соответствующий календарный год, утвержденным генеральным директором ООО «Сямженский ЛПХ» и согласованным с Сямженским районным отделом – государственным лесничеством Департамента лесного комплекса Вологодской области. Оперативный план тушения лесных пожаров является обязательным приложением к настоящему Плану лесопользования.

4.6.2. Охрана леса от незаконных рубок

Наряду с проводимыми ТОГЛ «Сямженское лесничество» проверками соблюдения природоохранного законодательства, в границах арендуемого лесного участка проектируется осуществление соответствующих мероприятий собственными силами ООО «Сямженский ЛПХ».

Для этих целей на предприятии разработана и внедрена «Программа по проведению периодических инспекций лесов арендной базы предприятия, осмотра мест рубок и площадей с проведенными лесохозяйственными мероприятиями». Она предусматривает патрулирование арендуемой территории (не реже 2 раз в месяц) сотрудниками производственно-технического отдела, включая директора по производству, инженера по лесным ресурсам, инженера по подготовке производства. По итогам проверки делается соответствующая запись в «Журнал инспекций лесных участков арендной базы ООО «Сямженский ЛПХ» на предмет пожарной безопасности лесов и лесонарушений», а также составляется «Акт проверки производства работ на территории аренды предприятия ООО «Сямженский ЛПХ». В журнале отмечается дата инспекции, место ее проведения (лесничество, квартал), вид лесонарушения (в случае выявления), ФИО инспекторов и их подпись. В «Акте...» детализируются выявленные лесонарушения. Обо всех выявленных фактах нарушения лесного законодательства сообщается в ближайшее лесничество и отделение полиции.

4.6.3. Лесозащитные мероприятия

Санитарное состояние арендуемого предприятием лесного участка лесоустройством признано удовлетворительным. Имеющийся сухостой и захламленность являются следствием естественного отпада.

Санитарно-оздоровительные мероприятия на арендуемом лесном участке осуществляются силами ООО «Сямженский ЛПХ» и регламентируются «Правилами санитарной безопасности в лесах» (2007 г.), «Правилами пожарной безопасности в лесах» (2007 г.), при рубке деревьев и кустарников – «Правилами заготовки древесины» (2007 г.) и «Правилами ухода за лесами» (2007 г.), а также Проектом освоения лесов и настоящим Планом лесоуправления.

В плановом периоде арендатором предполагается выполнять профилактические мероприятия общего характера, направленные на устранение условий, способствующих размножению насекомых-вредителей и развитию заболеваний леса (табл. 4.7).

Таблица 4.7

Ежегодные объемы санитарно-оздоровительных мероприятий
в арендной базе ООО «Сямженский ЛПХ»

Наименование работ	Единица измерения	Объем работ
Изготовление гнездовий	шт.	10
Выборка свежезараженных деревьев	м ³	по наличию на лесосеках
Огораживание муравейников	шт.	по наличию на лесосеках

При выявлении в результате лесопатологического обследования лесов, требующих проведения дополнительных санитарно-оздоровительных мероприятий, в План лесоуправления вносятся соответствующие изменения.

4.7. Дорожные работы

В границах арендуемого лесного участка проложены лесовозные и лесохозяйственные дороги. Их общая протяженность составляет 82,3 км, площадь 66,0 га. 54,9 км (66,7%) дорог имеют неудовлетворительное состояние, в плановом периоде запроектирован их ремонт.

Предприятием также запланированы рубки лесных насаждений с целью строительства дорог и карьеров.

При проведении мероприятий по строительству, ремонту дорог и вырубке насаждений под строительство дорог и карьеров в плановом периоде предприятие в строгом порядке должно соблюдать требования разработанных инструкций природоохранного значения.

4.8. Меры по снижению негативного воздействия на окружающую среду

4.8.1. Минимизация воздействия на водные источники

Воздействие на водную среду возможно при реализации всех видов деятельности предприятия, включая работы по заготовке и транспортировке древесины, строительству и ремонту дорог, лесовосстановлению. Основными видами возможного воздействия на водные объекты являются загрязнение вод водотоков отходами производства, поверхностными сточными водами с автомобильных дорог, а также нарушение гидрологического режима системы движения грунтовых вод.

Однако в процессе лесозаготовительной деятельности ООО «Сямженский ЛПХ» отрицательное воздействие на водные источники практически сведено к минимуму, благодаря запрещению водным законодательством рубок главного пользования вблизи водных объектов.

С целью предотвращения загрязнения, засорения, заиления и истощения водных объектов, а также сохранения среды обитания объектов животного и растительного мира на территориях, примыкающих к этим водным объектам, на арендуемом лесном участке выделены водоохранные зоны:

(ст. 65 Водного кодекса РФ, 2006 г.; ст. 102 Лесного кодекса РФ, 2006 г.) - шириной 200 м - по берегам реки Двиница;

- шириной 100 м – по берегам рек Шиченга, Мойменьга, Глушица, Яхреньга, Борисовица, Шейга, Сойга, Сондушка.

Кроме того в арендной базе выделены особо защитные участки – бобровые полосы шириной 100 м по берегам рек Березина, Березовка, Устречевка, Лапуй, Шефчуга.

С учетом ст. 104 Лесного Кодекса РФ (2006 г.) в плановом периоде не планируется проведение сплошных рубок, использование токсичных химических препаратов, в соответствии со ст. 65 Водного кодекса РФ (2006 г.) – размещение отходов производства, осуществление авиационных мер борьбы с вредителями и болезнями леса, движение и стоянка транспортных средств (за исключением движения по дорогам и стоянки на дорогах в специально оборудованных местах с твердым покрытием) в границах водоохранных зон. С учетом «Правил заготовки древесины» (2007 г.), трелевка древесины не будет осуществляться по руслам рек и ручьев (в том числе пересыхающих).

С целью уменьшения отрицательного влияния на водные источники предприятие планирует выполнять положения разработанной «Инструкции по снижению воздействия на водную среду при осуществлении хозяйственной деятельности на территории аренды ООО «Сямженский ЛПХ», предусматривающей следующие мероприятия:

1. Устройство мест хранения горюче-смазочных материалов за пределами водоохранных полос с обязательной обваловкой и устройством минерализованной полосы.
2. Осуществление заправки машин и механизмов только на специально оборудованных площадках с использованием механизированной подачи топлива, исключая попадание горюче-смазочных материалов в водную среду.
3. Применение технически исправных машин и механизмов с отрегулированной топливной системой, исключающей потери горюче-смазочных материалов.
4. Расположение погрузочных площадок в местах, не имеющих соприкосновения с водными объектами, включая места выхода на поверхность грунтовых вод (ключей).
5. Запрет трелевки древесины по руслам рек и ручьев (в том числе пересыхающих), мелиоративным системам.
6. Сооружение временных переправ-настилов для передвижения лесозаготовительной техники и автотранспорта через водные объекты.

7. Утилизация образующиеся в ходе деятельности отходов с учетом сроков и объемов их хранения. Не допущение загрязнения водных объектов отходами производства.
8. Обеспечение беспрепятственного стока вод с учетом повышенного уровня воды во время сезонных паводков.
9. Проведение мероприятий по закреплению стенок оврага с устройством водопропускного сооружения при пересечении дорогой оврага.
10. Выделение при отводе делянок в рубку буферных зон в качестве ключевых биотопов по временным (пересыхающим) водным объектам (реки и малые озера), вдоль заболоченных участков леса в понижениях, по окраинам болот, где таковые не предусмотрены лесоустройством. Отметка в технологических картах разработки лесосек оставляемых буферных зон.
11. Не допущение превышения предельно-допустимых сбросов ливневых и талых вод с площади искусственных сооружений (мостов, лесовозных дорог) в водотоки высшей рыбохозяйственной и питьевой категорий.

При обращении с ГСМ будут строго соблюдаться положения, регламентированные «Порядком уборки случайных подтёков масла в лесу», разработанным на предприятии. При выделении ключевых биотопов при отводе делянок будут в строгом порядке соблюдаться положения «Инструкции по сохранению биологического разнообразия при осуществлении лесозаготовительного производства и ведения лесного хозяйства ООО «Сямженский лес-промхоз» на арендуемых участках лесного фонда».

4.8.2. Минимизация воздействия на почву

При осуществлении хозяйственной деятельности на лесных участках может оказываться прямое и косвенное воздействие на земельные и почвенные ресурсы. Прямое воздействие связано с разрушением земель и почв лесозаготовительной и лесохозяйственной техникой, загрязнением ГСМ и бытовыми отходами. Косвенное воздействие связано с ведением рубок главного и промежуточного пользования, вырубка леса на больших площадях может привести к образованию оврагов и эрозии почв.

Меры по минимизации отрицательного воздействия на почвы предусмотрены «Правилами заготовки древесины (2007 г.). Выполнение их основополагающих требований при осуществлении хозяйственной деятельности ООО «Сямженский ЛПХ» сводится к следующему:

- применение способов, технологии рубок и лесовосстановительных мероприятий, предотвращающих эрозию почвы. Для этого в обязательном порядке должен учитываться рельеф местности. Трелевка древесины тракторами на склонах крутизной свыше 20 градусов не допускается. На склонах с меньшей крутизной трелевочные волока и борозды будут размещаться вдоль горизонталей склона.

- акцентирование особого внимания на разработку лесосек в лесах с влажными почвами любого механического состава. Во влажных условиях местопроизрастания трелевка древесины в весенний, летний, осенний периоды будет осуществляться только по волокам, укрепленным порубочными остатками, при этом максимальное расстояние трелевки не будет превышать 300 м.

- ограничение общей площади, планируемой под погрузочные площадки, производственные и бытовые объекты, где чрезмерное уплотнение почвы препятствует естественному лесовозобновлению.

- соблюдение требований по размерам общей площади трасс волоков и дорог (не более 20 % (30%) при сплошных, не более 15 % при выборочных рубках от площади лесосеки). Нарушенные земли (лесовозные усы, погрузочные площадки и т.д.) по окончании их исполь-

зования планируется подвергать обязательной рекультивации (как технической, так и биологической).

- не допущение устройства свалок в лесу и захламления территории промышленными и бытовыми отходами.

Для уменьшения ущерба от изъятия земель при прокладке дорог при прочих равных условиях планируется выбирать варианты, при которых трасса проходит по малоценным землям или вдоль уже имеющихся в лесном массиве объектов, таких как высоковольтные линии, газо- и нефтепроводы, железные дороги, противопожарные разрывы. Для сокращения площадей, занимаемых под дорогу, планируется применять более крутое заложение откосов (1:1,5); на дорогах низких категорий использовать односторонние резервы; более широко использовать сосредоточенные резервы в стороне от дороги на неудобных землях, полянах, вырубках, проходящих в широтном направлении, сокращать ширину просеки несимметричным размещением дороги в просеке.

Во избежание загрязнения почвы на лесных объектах (верхние склады, лесосеки, временные склады и пункты заправки ГСМ, места стоянки техники и др.) планируется строго соблюдать требования, регламентированные «Порядком уборки случайных подтёков масла в лесу». «Порядок...» предусматривает последовательное выполнение следующих операций в случае проливов ГСМ:

- немедленная засыпка подтёков абсорбентом (незагрязненными опилками);
- сбор абсорбента вместе с земляным покровом, пропитанным маслами, при помощи специальной лопаты в полиэтиленовый пакет;
- укладка пакета вместе с его содержимым в специальный металлический контейнер с плотной крышкой;
- вывоз отходов по мере заполнения металлических контейнеров (не реже чем 1 раз в неделю) на специально оборудованных транспортных средствах предприятия в гараж ООО «Сямженский ЛПХ» с последующим сжиганием их в котельной;
- передача местному населению образовавшейся в ходе сжигания золы для использования в качестве удобрения.

В целях уменьшения повреждения почвы на магистральных, пасечных волоках и погрузочных площадках во время проведения рубок планируется учитывать положения, предусмотренные в «Инструкции по снижению воздействия на почву при лесозаготовках на территории аренды ООО «Сямженский ЛПХ». При этом планируется:

- определять сезон заготовки для каждой лесосеки/выдела с учетом почвенно-грунтовых условий;
- учитывать установленный сезон лесозаготовки при нарезке лесосек;
- указывать сезон лесозаготовки на технологических картах;
- строго соблюдать установленные сроки в процессе лесосечных работ;
- приостанавливать лесозаготовку/трелевку древесины при переувлажнении верхнего слоя почвы после ливневых или затяжных дождей до восстановления нормальных физико-механических свойств почвы в делянке;
- останавливать лесозаготовку и вывозку древесины в период весенней и осенней распутицы.

4.8.3. Минимизация воздействия на растительность и животный мир

Уменьшение отрицательного влияния на растительный и животный мир начинается с правильного подбора лесосечного фонда. Подбор лесосек представляет собой выбор участков леса для заготовки. С учетом требований «Правил заготовки древесины» (2007 г.), связывающих рубку леса и лесовосстановление, предприятием планируется осуществление сплошных рубок только при условии воспроизводства лесов, а лесовосстановление вырубок – не позднее двух лет с момента окончания рубок. Участки леса под рубку главного пользования планируется подбирать исходя из возраста древостоев, с учетом их технической спелости. В эти лесные участки не планируется включать леса высокой природоохранной ценности, выполняющие водоохранные, водорегулирующие, защитные, средообразующие, социальные функции. Не планируется также включать в рубки выявленные местообитания редких видов растений, птиц и животных, занесенных в Красную книгу, репрезентативные участки экосистем.

С лесоводственно-экологической точки зрения, особое внимание будет уделяться вопросу размещения и примыкания лесосек (п. 46 Правил заготовки древесины), что связано с проблемами ветровала, естественного обсеменения вырубок, а также эрозии почв. Так, размещение лесосек будет осуществляться длинной стороной перпендикулярно направлению преобладающих ветров. Размещение лесосек в смежных кварталах (через просеку) будет производиться с соблюдением установленных сроков примыкания (хвойные насаждения – 6 лет, мягколиственные 4 лет) как по длинной, так и по короткой стороне лесосек. Площадь лесосек в эксплуатационных лесах не будет превышать 50 га, и по-возможности сокращаться. При проведении рубок спелых и перестойных насаждений в обязательном порядке планируется сохранять молодняк и подрост хозяйственно-ценных пород в количестве 70% при сплошных рубках и 80% при рубках ухода, а также источники обсеменения – единичные семенники, семенные группы, куртины, полосы, выделенные при отводе лесосек (не менее 20 шт./га).

Проведение работ по заготовке древесины не допускается без соответствующей технологической карты. Технологические карты планируется составлять на основе материалов отвода и таксации на каждую лесосеку перед началом ее разработки. В технологической карте в обязательном порядке указывается принятая технология и сроки проведения работ, схемы размещения лесовозных усов, волоков, погрузочных пунктов, складов, стоянок машин, объектов обслуживания. Кроме того, в ней содержатся и природоохранные требования: площадь, на которой должен быть сохранен подрост и деревья второго яруса, процент их сохранности, способы очистки делянки от порубочных остатков, мероприятия по предотвращению эрозионных процессов и другие характеристики.

Согласно законодательству Российской Федерации (Федеральный закон от 10 января 2002 года № 7-ФЗ «Об охране окружающей среды», Федеральный закон от 24 апреля 1995 г. № 52-ФЗ «О животном мире», Постановление Правительства Российской Федерации от 19 февраля 1996 г. № 158 «О Красной книге Российской Федерации») в процессе природопользования необходимо принимать меры по сохранению биологического разнообразия, естественных экологических систем, природных ландшафтов и природных комплексов, устойчивого управления лесами, повышения их потенциала. Эти же требования нашли отражение в Лесном кодексе Российской Федерации (2006 г.). Охране подлежат как непосредственно виды растений, занесенные в Красную книгу, так и деревья, являющиеся местообитанием или входящие в состав местообитания видов, занесенных в Красную книгу РФ и Красные книги субъектов РФ. Это же подтверждено п. 10 «Правил заготовки древесины» (2007 г.). П. 13 «Правил заготовки древесины» в целях повышения биологического разнообразия лесов позволяет оставлять отдельные ценные деревья. Ценными деревьями для повышения биологи-

ческого разнообразия лесов могут считаться как редкие древесные растения, так и деревья, являющиеся местообитанием (входящие в местообитание) недеревесных редких видов.

При лесозаготовительных работах с учетом этих требований и соблюдением международных природоохранных соглашений о сохранении биологического разнообразия лесных экосистем, ООО «Сямженский ЛПХ» планируется сохранять:

Участки с наличием природных объектов, имеющих природоохранное значение:

- заболоченные участки леса в бессточных понижениях;
- окраины болот, болота с редким лесом и участки среди болот;
- участки леса вокруг постоянных и временных водных объектов.

Отдельные ценные деревья (элементы) в любом ярусе:

- единичные старые деревья различных пород;
- крупные устойчивые сухостойные и усыхающие деревья;
- крупные пни или обломанные на различной высоте естественные пни (остолопы);
- деревья с дуплами и гнездами;
- валеж на разной стадии разложения.

Обязательному выполнению подлежат положения разработанной на предприятии «Инструкции по сохранению биологического разнообразия при осуществлении лесозаготовительного производства и ведения лесного хозяйства ООО «Сямженский леспромхоз» на арендуемых участках лесного фонда».

Ведение хозяйственной деятельности в лесу - рубки, строительство дорог отрицательно влияет на миграцию и размножение животных, нарушая их жизненный уклад. Вырубки и дороги могут пересекать или преграждать традиционные пути миграции животных, отдаляя их места обитания от мест питания, водопоя, охоты и нарушая тем самым экологическое равновесие. Этот отрицательный эффект планируется минимизировать, по возможности, избегая пересечения мест интенсивной миграции. Для предотвращения аварийной ситуации в таких местах будут устанавливаться соответствующие знаки.

Шум при лесозаготовительных работах и дорожном строительстве является фактором беспокойства во время появления потомства у животных. Поэтому в весенний период в таких местах предприятием планируется снижать шумовые нагрузки, не проводя лесохозяйственные работы около мест гнездований и жизни животных.

В целях сохранения численности промысловых животных, обитающих на территории арендуемого ООО «Сямженский ЛПХ» лесного участка, «Правилами добывания объектов животного мира, отнесенных к объектам охоты», утвержденными Постановлением Правительства РФ №18 от 10.01.2009 г., ограничены сроки их добычи.

С целью охраны объектов животного мира в арендной базе предприятия предусматривается:

- ограничивать лесозаготовки в гнездовой период;
- сокращать площадь лесосек в местах обитания ценных видов животных и птиц;
- проводить рубки ухода в лиственных молодняках поздней осенью с укладкой вырубленной древесины в кучи;
- ограничивать применение ядохимикатов и минеральных удобрений;
- исключать из рубки глухариные тока, участки леса, где обнаружены места обитания животных и птиц, занесенных в Красную книгу РФ и Вологодской области;
- проводить иные мероприятия, указанные в *табл. 4.9*.

Таблица 4.9

Ключевые местообитания фауны и меры их охраны

Ключевые местообитания животных	Биотипическая значимость	Меры охраны
Водоемы, берега рек, речек, ручьев, озер и ламб.	Размещение временных убежищ для многих животных, например во время пожара, нор барсуков, мест гнездования околоводных и водоплавающих птиц, коридоров миграций, кормовых станций многих млекопитающих, репродуктивных участков земноводных, гнездовых участков норки, выдры.	<p>Полный запрет хозяйственной деятельности:</p> <ul style="list-style-type: none"> - в кварталах, зарезервированных под ООПТ; - в малонарушенных лесах; - в нерестоохраняемых зонах; - в водоохраняемых зонах, в зависимости от протяженности и площади водных объектов; - на участках редких и уязвимых экосистем; - в ключевых биотопах - участках леса вокруг маленьких и временных водных объектов – ручьев и ламб шириной 15 м по каждому берегу. <p>Участки делянки, представляющие собой данные местообитания, рубке не подлежат и исключаются из эксплуатационной части лесосек. Пути прохождения техники не должны пересекать ключевые биотопы. В случае необходимости устанавливаются временные съемные щиты для пересечения техникой водотоков.</p>
Окраины болот, болота с редким лесом и участки леса среди болот.	Размещение гнезд редких видов хищных птиц (скопы, орлана-белохвоста, беркута), мест кормежки некоторых млекопитающих, лежек и мест гона лосей, временных убежищ для многих животных, нор барсуков, лисиц, хорей, медвежьих берлог репродуктивных водоемов земноводных, зимовок рептилий, миграционных коридоров, глухариные тока.	<p>Полный запрет хозяйственной деятельности:</p> <ul style="list-style-type: none"> - в кварталах, зарезервированных под ООПТ; - в малонарушенных лесах. <p>Не проводятся все виды рубок в пределах 15 метровой зоны около болота. Установление границ сохраняемого участка должно соответствовать естественному контуру объекта. Граница болота проходит по полноте древостоя ниже 0,3. Участки делянки, представляющие собой данные местообитания, рубке не подлежат и исключаются из эксплуатационной части лесосек.</p> <p>Пути прохождения техники не должны пересекать ключевые биотопы, за исключением прокладки зимников шириной не более 4 метров.</p>

<p>Заболоченные участки леса в бессточных понижениях.</p>	<p>Размещение мест летнего отдыха лося и кормежки бурого медведя, мест кормежки тетеревиных птиц, временных убежищ для многих животных, например во время пожара, репродуктивных водоемов земноводных как источник семян для прилегающих территорий.</p>	<p>Полный запрет хозяйственной деятельности: - в кварталах, зарезервированных под ООПТ; - малонарушенных лесах. Участки делянки, представляющие собой данные местообитания, рубке не подлежат и исключаются из эксплуатационной части лесосек. Установление границ охраняемого участка должно соответствовать естественному контуру объекта. Пути прохождения техники не должны пересекать ключевые биотопы.</p>
<p>Деревья с гнездами и дуплами.</p>	<p>Размещение гнезд редких видов птиц. Место обитания белки-летяги, летучих мышей и многих видов насекомых.</p>	<p>Деревья с большими гнездами крупных птиц не подлежат рубке. Полностью сохраняется окружающий древостой диаметром 350 метров после уточнения у специалистов обитаемости гнезда и принятия решения о хозяйственной деятельности в сохраняемой зоне. Деревья до 5-10 шт./га с дуплами не подлежат рубке с полным сохранением окружающего древостоя радиусом равным 15 м. Участки делянки, представляющие собой данные местообитания, рубке не подлежат и исключаются из эксплуатационной части лесосек. Пути прохождения техники не должны пересекать ключевые биотопы.</p>
<p>Единичные старые, сухостойные, фаутные деревья, высокие пни.</p>	<p>Являются местом обитания летяги и летучих мышей, местом размещения гнезд птиц.</p>	<p>Единичные сухостойные деревья, остолопы оставляются в нетронutom состоянии в количестве не более 15 шт./га. В исключительных случаях для обеспечения технической безопасности сухостойные деревья превращают в высокие пни (при машинной валке). При ручной валке убираются стволы, представляющие непосредственную опасность для работников.</p>
<p>Валеж на разной стадии разложения.</p>	<p>Является местообитанием многих узкоспециализированных видов растений, животных и грибов, кормовой базой многих видов животных, местом гнездования птиц; местами зимовки некоторых амфибий и рептилий.</p>	<p>Валеж оставляется в нетронutom состоянии.</p>

4.8.4. Минимизация воздействия на леса высокой природоохранной ценности, репрезентативные участки экосистем, местообитания редких видов флоры и фауны

В соответствии с принятыми обязательствами, задекларированными в Политике ответственного лесопользования ООО «Сямженский ЛПХ», в целях достижения устойчивого лесопользования, а так же выполнения Принципа 9 Лесного Попечительского Совета (FSC), предприятием планируется выявлять и поддерживать высокие природоохранные ценности лесов.

1. Выявление участков ЛВПЦ при специальных научных обследованиях территории аренды.

Обследование арендуемой территории лесного фонда с целью выявления ЛВПЦ 1-6 типов планируется выполнять силами специалистов предприятия с привлечением экспертов из экологических и социальных организаций, других заинтересованных организаций и местного населения.

2. Выявление участков ЛВПЦ при планировании лесохозяйственной деятельности (лесозаготовка и дорожное строительство).

Выявление участков ЛВПЦ планируется производить при подготовке и составлении лесной декларации на основе: лесоустроительной базы данных (планов лесонасаждений, таксационных описаний и др.), результатов научных исследований экспертов, специальной литературы.

3. Выявление участков ЛВПЦ при обследовании и отводе лесосек.

Обследование и отвод лесосек на арендуемом лесном участке планируется производить с учетом требований «Инструкции по сохранению биологического разнообразия при осуществлении лесозаготовительного производства и ведения лесного хозяйства ООО «Сямженский леспромхоз». При обнаружении участка, подпадающего под определение «Редкие экосистемы», занимающего значительную часть планируемой лесосеки (более 10%) работы по отводу приостанавливаются, и проводится детальное обследование участка, устанавливаются четкие границы, проводится картирование.

4. Выявление участков ЛВПЦ при поступлении обращений от граждан и организаций.

Работу по выявлению участков ЛВПЦ при поступлении обращений граждан и организаций планируется проводить с учетом «Процедуры проведения консультаций с представителями местного населения и прочими заинтересованными сторонами о планируемых местах рубок и сохранении ЛВПЦ». При поступлении обращений от граждан и организаций о необходимости выделения и сохранения того или иного участка леса для целей сбора грибов и ягод, охоты, отдыха или по историческим, культурным или религиозным принципам, планируется устанавливать точное местоположение участка и определять охраняемую буферную территорию.

Все выявленные участки ЛВПЦ планируется наносить на карты, в План лесопользования (Проекты освоения лесов) и исключать из пользования. Все выдела (делянки), запланированные в рубку, не будут затрагивать леса высокой природоохранной ценности, включая малонарушенные, водоохранные и противозерозионные леса, ключевые местообитания жи-

вотных, редкие и уязвимые экосистемы, участки леса, зарезервированные под ООПТ, местобитания редких видов флоры и фауны, а также репрезентативные участки экосистем.

4.8.5. Минимизация воздействия на социальную сферу

Деятельность предприятия ООО «Сямженский ЛПХ» может оказывать социальные последствия, касающиеся местных жителей ряда населённых пунктов (табл. 4.10).

Таблица 4.10

Населенные пункты, находящиеся вблизи арендной базы ООО «Сямженский ЛПХ»

Участковое лесничество	Название населенных пунктов
Двиницкое	д. Никулинская, д. Макаровская, д. Самсоновская, д. Кононовская, д. Орловская, д. Аверинская, д. Курьяновская, д. Роговиченская, д. Игнашевская, д. Филинская, п. Мирный
Шиченгское	д. Истоминская, д. Пигилинская, д. Макаровская, п. Ширега, д. Великий Двор, п. Гремячий, с. Сямжа
Чивицкое	п. Усть-Река, д. Филинская, д. Алферовская
Голузинское	д. Коростелево, д. Георгиевская, д. Голузино

Предприятие оказывает непосредственное влияние на:

- трудовую занятость населения;
- платежи в бюджеты различного уровня;
- поддержку социальной инфраструктуры района.

Все сотрудники предприятия проживают на территории Сямженского района Вологодской области. Предприятие предоставляет местному населению рабочие места, обучает своих сотрудников за счет средств предприятия, обеспечивает местное население и бюджетные организации дровами, оказывает спонсорскую помощь администрациям сельских поселений и МО «Сямженский район» на проведение различных культурных мероприятий, помогает содержать дороги общего пользования.

Жизнь основной части сельского населения тесно связана с лесными ресурсами. Отдельные представители местного населения занимаются охотой, рыбной ловлей, сбором грибов и ягод на собственные нужды и для получения коммерческой выгоды.

В соответствии с «Процедурой проведения консультаций с представителями местного населения и прочими заинтересованными сторонами о планируемых местах рубок и сохранении ЛВПЦ» и «Процедурой проведения общественных обсуждений по планируемой и осуществляемой хозяйственной деятельности на территории арендуемых лесных участков ООО «Сямженский ЛПХ» предприятие планирует организацию и проведение консультаций посредством проведения общественных слушаний, переписки, приема обращений местного населения. Тем самым, местному населению, другим заинтересованным сторонам предприятие предоставляет возможность высказать свои предложения по учету возможных социальных последствий (например, по ограничению хозяйственной деятельности в определенных местах, методам ведения лесохозяйственной деятельности и лесозаготовок, строительству и поддержанию дорожной сети, вопросам трудовой занятости). Все поступившие предложения и результаты их рассмотрения будут доступны для общественности. Принятые предложения в обязательном порядке найдут отражение в Плане лесопользования и будут реализовываться в ходе хозяйственной деятельности.

Согласно «Процедуре подачи и рассмотрения жалоб, выплаты компенсаций местному населению...» ООО «Сямженский ЛПХ», администрация предприятия обязуется рассматривать все поступившие жалобы и предложения со стороны местного населения, связанные с материальным ущербом от деятельности предприятия. В случае подтверждения нанесения ущерба от деятельности предприятия, производится его материальная оценка, определяется вид, размер компенсации и возмещение ущерба.

Предприятие ООО «Сямженский ЛПХ», работая на арендуемом участке лесного фонда в соответствии с индикаторами 7.4.1, 7.4.2, 8.5.2 и 9.3.14 Российского национального стандарта лесопользования FSC, обязуется предоставлять для общественности не конфиденциальную информацию относительно плана лесопользования, результатов мониторинга хозяйственной деятельности и лесов высокой природоохранной ценности. При этом планируется строго выполнять положения разработанной на предприятии «Процедуры предоставления не конфиденциальной информации в ООО «Сямженский ЛПХ».

4.9. Выявление и охрана лесов высокой природоохранной ценности, репрезентативных участков и мест обитания редких видов растений и животных

4.9.1. Леса высокой природоохранной ценности

Леса высокой природоохранной ценности (ЛВПЦ) – леса, принадлежащие к одной или нескольким из ниже перечисленных категорий:

а) участки леса, которые имеют особое значение в мировом, национальном или региональном масштабах:

- участки леса с высоким биологическим разнообразием (уникальным эндемизмом, богатые исчезающими видами, наличием большого количества рефугиумов и т.д.); и/или
- участки леса, представляющие собой крупные лесные ландшафты (расположенные внутри хозяйственной единицы управления лесами, или содержащие ее), в пределах которых могут в естественном состоянии существовать жизнеспособные популяции большинства, если не всех биологических видов, встречающихся на данной территории;

б) участки леса, представляющие собой редкие или находящиеся под угрозой исчезновения экосистемы;

в) участки леса, имеющие ключевое средообразующее или ресурсоохранное значение (водоохранное и противозерозионное и т.д.);

г) лесные территории, имеющие особо важное значение для выживания местного населения (для добычи средств к существованию или поддержания здоровья) и/или играющие ключевую роль в сохранении национально-культурного самосознания местного населения.

В настоящее время на территории аренды ООО «Сямженский ЛПХ» выделены и сохраняются леса высокой природоохранной ценности на общей площади 2382,0 га или 7,5% от арендуемой территории (*табл. 4.11*). ЛВПЦ нанесены на план лесонасаждений, лесоустойчивые планшеты, и карты ЛВПЦ хранящиеся в офисе предприятия.

С целью выявления ЛВПЦ 5 и 6 типа предприятием ежегодно в адрес Администрации сельских поселений Сямженского района высылаются запросы на наличие мест социальной значимости. Аналогичные запросы печатаются в виде объявлений в районной газете. К настоящему времени предложений по выделению мест социальной значимости от представителей общественности не поступало.

В перспективе планируется продолжить работу по выявлению лесов высокой природоохранной ценности, в том числе ЛВПЦ 5 и 6 типа.

Таблица 4.11

**Выделение и управление лесами высокой природоохранной ценности в арендной базе
ООО «Сямженский ЛПХ»**

(Категория защитности, особо защитные участки)	Тип ЛВПЦ	Нормативы выделения	Основания для выделения	ЛВПЦ, выделенные на территории арендной базы	Функции ЛВПЦ / Режим лесопользования	Площадь, га / %
1	2	3	4	5	6	7
Места концентрации редких и находящихся под угрозой исчезновения видов.	1.2	Места концентрации редких и исчезающих видов: Неккера перистая, Лобария легочная, Калипсо луковичная.	1. Лесной кодекс РФ (2006). 2. Федеральный закон № 7-ФЗ «Об охране окружающей среды» от 10 января 2002 года. 3. Правила заготовки древесины (2007).	Шиченгское участковое л-во: кв. 48. Двиницкое участковое л-во: кв. 80.	Сохранение видов, редко встречающихся на территории Вологодской области / Запрет хозяйственной деятельности: запрет на лесозаготовку, выемку и перемещение грунта, любое строительство.	<u>31,0</u> 1,4
Ключевые сезонные места обитания животных	1.4	1. Участки леса в радиусе 500 м вокруг глухариных токов. На 10 тыс. га лесного фонда – не более 3 участков. 2. Полосы леса шириной 100 м по каждому берегу реки (водоема), заселенных бобрами	1. Основные положения по выделению особо защитных участков леса, утвержденных приказом Рослесхоза №3484 от 30.12.1993 г.; 2. Лесной Кодекс РФ (2006), (ст. 107).	1. Участки леса вокруг глухариных токов Шиченгское участковое л-во: кв. 39. Двиницкое участковое л-во: кв. 9,10,11,18,19,24,60. Чивицкое участковое л-во: кв. 7. Голузинское участковое л-во: кв. 15, 20. 2. Полосы леса по берегам рек, заселенных бобрами Шиченгское участковое л-во: кв. 46,50. Двиницкое участковое л-во: кв. 19, 20. Чивицкое участковое л-во: кв. 27,28,31,32,33,40,41,55,56,63,64	Сохранение мест токования глухарей (<i>Tetrao urogallus</i>), обитания и размножения бобра речного (<i>Castor fiber</i>) с целью поддержания численности их популяций / Полный запрет хозяйственной деятельности: запрет на лесозаготовку, выемку и перемещение грунта, любое строительство. Разрешено строительство лесохозяйственных дорог шириной до 10 м.	<u>1069,0</u> 45,4
ИТОГО ЛВПЦ 1 ТИПА						<u>1100,0</u> 46,8

Редкие экосистемы	3	Участки леса, которые включают редкие или находящиеся под угрозой исчезновения экосистемы	Материалы лесоустройства 2002 г.	<p>1. Лесные выдела с редким для Сямженского района типом леса сосняк брусничник</p> <p>Шиченгское участковое л-во: кв. 38 выд 6,14 кв. 47 выд 4</p> <p>Двиницкое участковое л-во: кв. 60 выд 10,12,31</p>	Сохранение редких для данной территории типов леса/ Полный запрет хозяйственной деятельности: запрет на лесозаготовку, выемку и перемещение грунта, любое строительство. Разрешено строительство лесохозяйственных дорог шириной до 10 м. Рубки ухода за лесом слабой интенсивности, санитарные рубки.	<u>54</u> <u>2,2</u>
ИТОГО ЛВПЦ 3 ТИПА						<u>54</u> <u>2,2</u>

Леса, имеющие особое водоохранное значение	4.1	Полосы леса шириной 200 м, но не более запретной полосы, установленной по берегам рек, речек, озер и других водоемов; шириной 100 м – по берегам рек протяженностью более 10 км и озер, площадью более 50 га, по которым запретные полосы не установлены	<ol style="list-style-type: none"> 1. Лесной кодекс РФ (2006). 2. Водный кодекс РФ (2006) 3. Постановление СМ РСФСР от 26.10.1973 г № 554 (с изменениями № 246 от 23.04.1974 г., № 388 от 07.08.1978 г.) 4. Распоряжение СМ РСФСР № 1309-р от 09.08.1979г. 5. Приказ Рослесхоза №498 от 19.12.2007. 6. Основные положения по выделению особо защитных участков леса, утвержденных приказом Рослесхоза №3484 от 30.12.1993 г. 	<p style="text-align: center;">Берегозащитные участки леса</p> <p>Шиченгское участковое л-во: кв. 11, 31, 39, 52, 50.</p> <p>Двиницкое участковое л-во: кв.11,12,17,18,19,20,24,25,35,36,37,48,49, 50,60,61,63,64,70,71,72,73,74,79,80,84,85, 86.</p> <p>Чивицкое участковое л-во: кв. 27,33.</p> <p>Голузинское участковое л-во: кв. 14.</p>	<p>Регулирование среднего годового стока в реках и озерах, сокращение или предотвращение поступления в них загрязняющих веществ, ослабление колебаний в подъеме воды при таянии снега и дождях, предотвращение обмеления водоемов в межливневный период, перевод поверхностного стока во внутриводоемный и в связи с этим предотвращение или ослабление паводков, водной эрозии почв, селей, лавин, заиления водоемов / Запрещены сплошные рубки, выемка и перемещение грунта, любое строительство.</p> <p>Разрешены добровольно-выборочные рубки низкой интенсивности с целью обновления и улучшения защитных функций насаждений, рубки ухода в молодняках с целью формирования защитных насаждений, строительство лесохозяйственных дорог шириной до 10 м.</p>	<u>1228,0</u> 52,2
Площадь ЛВПЦ, ВСЕГО, га						2382,0
Площадь арендной базы, ВСЕГО, га						31604,0
Доля площади ЛВПЦ от общей площади арендной базы, %						7,5

4.9.2. Репрезентативные участки лесных экосистем

Репрезентативный участок - это сохраняемая лесная территория, характеризующаяся общностью возникновения и развития, отражающая процессы динамики и сложившуюся структуру леса. В соответствии с критерием 6.4 Лесного Попечительского Совета, репрезентативные участки экосистем в пределах ландшафта должны быть взяты под охрану в их естественном состоянии и нанесены на карту в соответствии с масштабом и интенсивностью лесопользования, а также уникальностью ресурсов, подпадающих под лесохозяйственные мероприятия.

При выделении репрезентативных участков естественных экосистем выполняются следующие основные этапы:

1. Анализ соответствующей документации по лесному фонду предприятия;
2. Выбор критериев выделения репрезентативных экосистем;
3. Выделение репрезентативных экосистем с учетом установленных критериев;
4. Нанесение границ участков на картографические документы;
5. Составление паспортов на каждый из выделенных участков;
6. Разработка мероприятий по охране и защите выделенных экосистем;
7. Мониторинг репрезентативных экосистем.

С учетом определения репрезентативных участков, в качестве основного критерия при их выделении использован тип леса (по классификации В.Н. Сукачева), отражающий процессы возникновения и развития насаждения. Дополнительными критериями служат возрастное строение и породный состав древостоя, характеризующие динамику и структуру лесного фонда.

В лесоводственной практике, исходя из учения Г.Ф. Морозова (1930), В.Н. Сукачева (1940), типы древостоев принято подразделять на коренные (материнские) и производные (вторичные или временные). Коренные типы представлены хвойными древесными породами – сосна обыкновенная (*Pinus silvestris*) и ель европейская (*Picea abies*). Вторичные леса, сменявшие коренные, формируются с доминированием в составе древостоя мягколиственных пород (береза – *Betula pubescens*, осина – *Populus tremula*).

Проведение мониторинговых наблюдений на выделенных репрезентативных участках позволит выявить их сохранность и происходящие изменения в динамике.

В плановом периоде работа по выделению репрезентативных участков экосистем будет продолжена. Информация о вновь выделенных репрезентативных участках и мерах по их сохранению, а также результаты мониторинга, планируется сделать доступными для представителей местной общественности и природоохранных организаций.

4.9.3. Редкие и исчезающие виды растений и животных

Анализ Красной книги Российской Федерации и Вологодской области позволил выявить для Сямженского района виды, встречающихся в границах района и нуждающихся в охране. К собственно лесным видам, для которых рубка леса является лимитирующим фактором, следует отнести 18 видов сосудистых растений. Кроме того, на территории района потенциально возможно обитание ряда редких видов грибов, мхов и лишайников (табл. 4.12).

Таблица 4.12

Лесные виды сосудистых растений, мхов, лишайников и грибов, нуждающиеся в охране на территории Сямженского района

№ п.п.	Название вида	Статус*	Место обитания
Сосудистые растения			
1	<i>Бузульник сибирский</i> (<i>Ligularia sibirica</i>)	3	Низинные болота, заболоченные леса
2	<i>Осока корневищная</i> (<i>Carex rhizina</i>)	3	Сухие лиственничные и смешанные леса
3	<i>Баранец обыкновенный</i> (<i>Huperzia selago</i>)	3	Ельники и сосняки зеленомошные
4	<i>Соссюрея альпийская</i> (<i>Saussurea alpina</i>)	2	Сырые леса, ключевые болота
5	<i>Мерингия бокоцветная</i> (<i>Moehringia lateriflora</i>)	2	Сырые еловые и смешанные леса
6	<i>Чина гороховидная</i> (<i>Lathyrus pisiformis</i>)	3	Лиственные, хвойные и смешанные леса
7	<i>Надбородник безлистный</i> (<i>Epipogium aphyllum</i>)	2	Тенистые сыроватые разнотравные ельники и осинники
8	<i>Мякотница однолистная</i> (<i>Malaxis monophyllos</i>)	3	Мшистые сырые леса
9	<i>Зимолобка зонтичная</i> (<i>Chimaphila umbellata</i>)	3	Сосняки мохово-лишайниковые, сосняки и ельники зеленомошные
10	<i>Живокость высокая</i> (<i>Delphinium elatum</i>)	3	Пойменные мелколиственные леса
11	<i>Кизильник черноплодный</i> (<i>Cotoneaster melanocarpus</i>)	3	Сухие зеленомошные леса
12	<i>Малина хмелистная</i> (<i>Rubus humulifolius</i>)	3	Ельники хвоцево-сфагновые, мелколиственные заболоченные леса
13	<i>Подмаренник душистый</i> (<i>Galium odora</i>)	2	Старые ельники зеленомошные, смешанные травяные леса
14	<i>Мытник скипетровидный</i> (<i>Pedicularis sceptrum-carolinum</i>)	3	Сырые редкостойные леса
15	<i>Вяз шершавый</i> (<i>Ulmus glabra</i>)	3	Склоны берегов и поймы рек
16	<i>Валериана волжская</i> (<i>Valeriana volgensis</i>)	3	Хвойные леса
17	<i>Фиалка коротковолосистая</i> (<i>Viola hirta</i>)	3	Хвойные леса на богатых, влажных почвах
18	<i>Фиалка Селькирка</i> (<i>Viola selkirkii</i>)	3	Ельники кисличные

Лишайники			
19	<i>Лобария легочная</i> (<i>Lobaria pulmonaria</i>)	3	Окраины болот, болота с редким лесом и участки леса среди болот. Единичные сухостойные, фаутные деревья, высокие пни
20	<i>Бриория Фремонти</i> (<i>Bryoria fremontii</i>)	3	Единичные сухостойные, фаутные деревья, высокие пни
Мхи			
21	<i>Неккера перистая</i> (<i>Neckera pennata</i>)	3	Заболоченные участки леса в бессточных понижениях
22	<i>Сплахнум красный</i> (<i>Splachnum rubrum</i>)	3	Валеж на разной стадии разложения
23	<i>Тетраплодон мниевидный</i> (<i>Tetraplodon mnioides</i>)	3	
Грибы			
24	<i>Ложноберёзовый трутовик</i> (<i>Polyporus pseudobetulinus</i>)	3	Старовозрастные деревья хвойных и мягколиственных пород
25	<i>Ежовик коралловидный</i> (<i>Hericium coralloides</i>)	3	Валеж на разной стадии разложения
26	<i>Клавариладельфус (Розатик) пестиковый</i> (<i>Clavariadelphus pistillaris</i>)	3	

* 2 – сокращающиеся в численности виды, 3 – редкие виды.

Научные исследования наличия на территории аренды ООО «Сямженский ЛПХ» редких и исчезающих видов растений проведены под руководством старшего преподавателя кафедры ботаники и общей экологии ПГУ (г. Архангельск), заместителя координатора Ассоциации экологически ответственных лесопромышленников России Е.А. Рай.

Для выявления мест обитания редких видов были выбраны и обследованы кв. 47 (выд. 26), кв. 48 (выд. 12) с наличием старовозрастной осины, кв. 50 (выд. 21) Шиченгского участкового лесничества Сямженского государственного лесничества. В результате на обследованных участках выявлены 3 редких вида растений и грибов, занесенных в Красную книгу Вологодской области. Из них Пихта сибирская относится к сосудистым растениям, Неккера перистая – к листостебельным мхам, Лобария легочная является представителем лишенизированных грибов (лишайников).

С целью охраны выявленных видов на участке с наличием Пихты сибирской (кв. 50) запрещена ее вырубка. Участки в квартале 48 с наличием Неккеры перистой и Лобарии легочной исключены из заготовки при разработке проекта освоения лесов (Ответ «Севлеспроект» - филиала ФГУП «Рослесинфорг» №736 от 15.06.2009 г на запрос кафедры ботаники и общей экологии ПГУ №б/н от 29.05.2009 г.). Границы выделенных участков представлены на картографических материалах в Отчете о выполнении НИР.

Для анализа воздействия лесозаготовок на живой напочвенный покров также заложены стационарные пробные площади в ельнике-кисличнике (кв. 47, выд. 26, дел 20), сосняке-кисличнике (кв. 50, выд. 26, дел. 10) Шиченгского участкового лесничества Сямженского государственного лесничества. В отчете о выполнении научно-исследовательской работы изложены результаты полевых работ в разрезе 6 пробных площадей. В плановом периоде после вырубки древостоя на этих участках планируется продолжить начатые исследования.

На основании анализа Красной книги Российской Федерации и Вологодской области выделены редкие виды млекопитающих, птиц, рыб и рептилий, потенциально обитающих на территории Сямженского района (табл. 4.13).

Виды млекопитающих, птиц, рыб и рептилий
нуждающиеся в охране на территории Сямженского района

№ п.п.	Название вида	Статус*	Место обитания
Млекопитающие			
1	<i>Выдра</i> (<i>Lutra lutra</i>)	3	Водоемы, берега рек, речек, ручьев и озер
2	<i>Летяга</i> (<i>Pteromys volans</i>)	3	Деревья с гнездами и дуплами, единичные сухостойные, фаутные деревья, высокие пни, старовозрастные деревья
3	<i>Бурый ушан</i> (<i>Plecotus auritus</i>)	4	
Птицы			
4	<i>Белоклювая гагара</i> (<i>Gavia adamsii</i>)	3	Водоемы, берега рек, речек, ручьев и озер
5	<i>Лебедь-кликун</i> (<i>Cygnus cygnus</i>)	3	
6	<i>Малый лебедь</i> (<i>Anser bewickii</i>)	3	
7	<i>Большая выпь</i> (<i>Botaurus stellaris</i>)	3	
8	<i>Орлан белохвост</i> (<i>Haliaeetus albicilla</i>)	3	Водоемы, берега рек, речек, ручьев и озер, окраины болот, болота с редким лесом и участки леса среди болот, единичные сухостойные, фаутные деревья, высокие пни, старовозрастные деревья
9	<i>Скопа</i> (<i>Pandion haliaetus</i>)	3	
10	<i>Беркут</i> (<i>Aquila chrysaetos</i>)	2	Окраины болот, болота с редким лесом и участки леса среди болот, участки леса на каменистых россыпях и скальных обнажениях, деревья с гнездами и дуплами
11	<i>Серый сорокопуд</i> (<i>Lanius excubiter</i>)	3	Окраины болот, болота с редким лесом и участки леса среди болот
12	<i>Мохноногий сыч</i> (<i>Aegolius funereus</i>)	3	Деревья с гнездами и дуплами, старовозрастные деревья
13	<i>Сыч воробьиный</i> (<i>Glaucidium passerinum</i>)	3	
14	<i>Неясыть бородатая</i> (<i>Strix nebulosa</i>)	3	Деревья с гнездами и дуплами, единичные сухостойные, фаутные деревья, высокие пни
15	<i>Осоед обыкновенный</i> (<i>Pernis apivorus</i>)	3	Деревья с гнездами и дуплами
16	<i>Подорлик большой</i> (<i>Aguila clanga Pallas</i>)	2	
17	<i>Филин</i> (<i>Bubo bubo</i>)	2	Водоемы, берега рек, речек, ручьев и озер
Рыбы			
18	<i>Нельма</i> (<i>Stenodus leucichthys</i>)	3	Реки, озера

Рептилии			
19	<i>Тритон гребенчатый</i> (<i>Triturus cristatus</i>)	3	Окраины болот, болота с редким лесом и участки леса среди болот, валеж на разной стадии разложения
20	<i>Веретеница ломкая</i> (<i>Anguis fragilis</i>)	3	Валеж на разной стадии разложения

* 2 – сокращающиеся в численности виды, 3 – редкие виды, 4 – недостаточно изученные виды.

Потенциальные места обитания редких видов растений и животных планируется сохранять предприятием в выделенных лесах высокой природоохранной ценности (ЛВПЦ), репрезентативных участках экосистем, а также при планировании лесозаготовок в оставляемых ключевых биотопах и объектах биоразнообразия в соответствии с «Инструкцией по сохранению биологического разнообразия при осуществлении лесозаготовительного производства и ведения лесного хозяйства ООО «Сямженский леспромхоз» на арендуемых участках лесного фонда. При обнаружении редких видов планируется проводить мероприятия, указанные в табл. 4.14.

Таблица 4.14

Меры охраны редких видов на территории аренды ООО «Сямженский ЛПХ»

Водоемы, берега рек, речек, ручьев и озер	<p>Полный запрет хозяйственной деятельности:</p> <ul style="list-style-type: none"> - в нерестоохранных полосах; - в водоохранных зонах (берегозащитных участках), в зависимости от протяженности и площади водных объектов; - на участках редких и уязвимых экосистем; <p>Разрешены добровольно-выборочные рубки и рубки ухода в запретных полосах в соответствии с действующим законодательством Российской Федерации.</p> <p>Размеры водоохранных зон и меры охраны устанавливаются в соответствии с действующим законодательством Российской Федерации.</p> <p>Около мелких водных объектов, на которые не распространяется действующее законодательство (временные, пересыхающие водотоки) устанавливается водоохранная зона (в обе стороны от ручьев, речек) радиусом, равным средней высоте окружающего древесного полога, но не менее 25 метров, где не проводятся все виды рубок.</p> <p>Установление границ охраняемого участка должно соответствовать естественному контуру ландшафта.</p> <p>Участки делянки, представляющие собой данные местообитания, рубке не подлежат и исключаются из эксплуатационной части лесосек.</p> <p>Пути прохождения техники не должны пересекать ключевые биотопы. В случае необходимости устанавливаются временные проезды для пересечения техникой водотоков.</p>
---	--

Окраины болот, болота с редким лесом и участки леса среди болот	<p>Полный запрет хозяйственной деятельности в насаждениях V^a-V^b классов бонитета на переувлажненных почвах.</p> <p>Не проводятся все виды рубок в пределах 15 метровой зоны около болота. Установление границ сохраняемого участка должно соответствовать естественному контуру объекта. Граница болота проходит по полноте древостоя ниже 0,3.</p> <p>Участки делянки, представляющие собой данные местообитания, рубке не подлежат и исключаются из эксплуатационной части лесосек.</p> <p>Пути прохождения техники не должны пересекать ключевые биотопы, за исключением прокладки зимников шириной не более 4 метров.</p>
Заболоченные участки леса в бессточных понижениях	<p>Полный запрет хозяйственной деятельности в ключевых биотопах.</p> <p>Участки делянки, представляющие собой данные местообитания, рубке не подлежат и исключаются из эксплуатационной части лесосек.</p> <p>Установление границ охраняемого участка должно соответствовать естественному контуру объекта..</p> <p>Пути прохождения техники не должны пересекать ключевые биотопы.</p>
Участки леса на каменистых россыпях и скальных обнажениях	<p>Полный запрет хозяйственной деятельности на участках редких и уязвимых экосистем.</p> <p>Не проводятся все виды рубок у основания отвесных склонов и на краю ущелий в пределах 15-ти метровой зоны.</p> <p>Установление границ охраняемого участка должно соответствовать естественному контуру объекта.</p> <p>Участки делянки, представляющие собой данные местообитания, рубке не подлежат и исключаются из эксплуатационной части лесосек.</p> <p>Пути прохождения техники не должны пересекать ключевые биотопы.</p>
Местообитания редких и находящихся под угрозой исчезновения видов, занесенных в Красную книгу	<p>Полный запрет хозяйственной деятельности на участках с наличием редких видов.</p> <p>В случае обнаружения на лесосеке вида, занесенного в Красную книгу Российской Федерации и/или Вологодской области, его местообитание подлежит сохранению.</p> <p>Установление границ ключевого биотопа должно соответствовать естественному контуру лесного участка, при этом буферная зона вокруг точки нахождения вида, подлежащего охране, полоса леса шириной равной средней высоте окружающего древесного полога, но не менее 20 метров.</p>
Места гнездований и жизни животных (деревья с гнездами и дуплами)	<p>Полный запрет хозяйственной деятельности в выделах с обнаруженными гнездами крупных хищных птиц.</p> <p>Деревья с гнездами крупных птиц не подлежат рубке. Полностью сохраняется окружающий древостой радиусом не менее 300 метров (при обитаемости гнезда).</p> <p>Необходимо уточнение у специалистов обитаемости гнезда и принятие решения о хозяйственной деятельности в сохраняемой зоне.</p> <p>Деревья в количестве до 10 шт./га с дуплами не подлежат рубке с сохранением окружающего древостоя радиусом, равным средней высоте окружающего древостоя.</p> <p>Участки делянки, представляющие собой данные местообитания, рубке не подлежат и исключаются из эксплуатационной части лесосек.</p> <p>Рубка окружающего леса запрещена в период гнездования и выведения птенцов (апрель-август).</p> <p>Пути прохождения техники не должны пересекать ключевые биотопы.</p>

Редкие (реликтовые) породы деревьев и кустарников	Редкие виды деревьев и кустарников не подлежат рубке. Участки делянки, представляющие собой данные местообитания, рубке не подлежат и исключаются из эксплуатационной части лесосек. Пути прохождения техники не должны пересекать ключевые биотопы.
Единичные сухостойные, фаутные деревья, высокие пни	Единичные сухостойные деревья, остолопы оставляются в нетронутом состоянии в количестве не более 15 шт./га. В исключительных случаях для обеспечения технической безопасности сухостойные деревья превращают в высокие пни (при машинной валке). При ручной валке убираются стволы, представляющие непосредственную опасность для работников.
Старовозрастные деревья хвойных и мягколист-венных пород	Единичные до 10 шт/га старые деревья осины, диаметром более 40 см, не подлежат рубке с полным сохранением окружающего древостоя радиусом 15 м. Участки делянки, представляющие собой данные местообитания, рубке не подлежат и исключаются из эксплуатационной части лесосек. Пути прохождения техники не должны пересекать ключевые биотопы.
Крупные валуны	Около крупных (более 2 м ³) валунов не проводятся все виды рубок в радиусе, равном 15 м. Участки делянки, представляющие собой данные местообитания, рубке не подлежат и исключаются из эксплуатационной части лесосек. Пути прохождения техники не должны пересекать ключевые биотопы и задевать крупные валуны.
Валеж на разной стадии разложения	Валеж оставляется в нетронутом состоянии.

4.10. Мониторинг хозяйственной деятельности и ЛВПЦ

С целью выполнения требований Критериев 8.2, 8.4, 8.5 и 9.4 Российского национального стандарта FSC предприятие планирует проведение мониторинга хозяйственной деятельности. Мониторинг необходим для изучения и анализа показателей с целью контроля за деятельностью предприятия и ее своевременной корректировки.

На предприятии ООО «Сямженский ЛПХ» разработана «Программа мониторинга аспектов хозяйственной деятельности предприятия». Она определяет аспекты хозяйственной деятельности, являющиеся объектами мониторинга, частоту, интенсивность мониторинга, а также сотрудников, ответственных за выполнение программы мониторинга (табл. 4.15).

Таблица 4.15

Основные элементы программы мониторинга ООО «Сямженский ЛПХ»

Показатели	Единицы измерения	Мероприятия по сбору данных	Периодичность	Ответственные
1. Объем заготовки древесины				
1.1. Объем заготовки древесины (с распределением по хозяйствам)	га	Сбор информации по объемам заготовки древесины (с распределением по хозяйствам)	Ежегодно	ПТО (инженер по лесфонду)
2. Темпы прироста, лесовозобновление, состояние лесов				
2.1. Средний прирост	% от запаса	Сбор и анализ информации по динамике среднего прироста (в целом, по экономически доступным лесам, по хозяйствам и хозсекциям)	Период лесоустройства	ПТО (инженер по лесфонду)
2.2. Объем лесовосстановительных мероприятий (СЕВ, посадка леса, уход за лесными культурами)	га	Сбор информации по объемам лесовосстановительных мероприятий по способам и методам, анализ фактического выполнения запланированных мероприятий	Ежегодно	ПТО (инженер по лесфонду)
2.3. Породная, возрастная и бонитетная структура насаждений	га (тыс. м ³)	Сбор и анализ информации по породной, возрастной и бонитетной структуре насаждений	Период лесоустройства	ПТО (инженер по лесфонду)
2.4. Соотношение фактического и расчетного объемов вырубki древесины по всем видам рубок	тыс. м ³	Сбор информации по соотношению фактического и расчетного объемов (по договору аренды) вырубki древесины по всем видам рубок	Ежегодно	ПТО (инженер по лесфонду)
2.5. Соотношение площадей выборочных и постепенных, сплошных рубок	га	Сбор информации по соотношению площадей выборочных и постепенных, сплошных рубок и анализ динамики этой величины	Ежегодно	ПТО (инженер по лесфонду)

3. Состав и наблюдаемые изменения флоры и фауны				
3.1. Общая информация по динамике популяций ключевых видов растений, животных и грибов, присутствующих на сертифицируемой территории	количественные характеристики	Сбор и анализ общей информации по динамике популяций животных, относящихся к объектам охоты и рыбной ловли, древесных растений, состояние популяций которых отражает состояние большого количества других (связанных) видов.	Ежегодно	ПТО (инженер по лесфонду)
3.2. Информация по динамике изменения численности видов, взятых под охрану	Количественные характеристики	Сбор и анализ информации по динамике изменения численности видов, выявленных на сертифицируемой территории и взятых под охрану	Ежегодно	ПТО (инженер по лесфонду)
4. Экологические и социальные последствия лесозаготовок и других лесохозяйственных мероприятий				
4.1. Информация по площади охраняемых участков разных типов (водоохранные зоны, выделенные неэксплуатационные участки, ЛВПЦ)	га, %	Сбор информации по площади <i>охраняемых участков</i> разных типов (водоохранные зоны, выделенные неэксплуатационные участки, ЛВПЦ) и анализ их соотношения с общей площадью	Ежегодно	ПТО
4.2. Информация по объемам биотехнических мероприятий (мероприятий по охране животных и улучшению среды их обитания)	количественные характеристики	Сбор и анализ информации по объемам биотехнических мероприятий (мероприятий по охране животных и улучшению среды их обитания)	Ежегодно	ПТО
4.3. Информация по объемам и видам мероприятий по защите и охране леса	количественные характеристики	Сбор и анализ информации по объемам противопожарных, санитарно-оздоровительных мероприятий	Ежегодно	ПТО (инженер по лесфонду, инженер по ОТ)
4.4. Информация по социальным последствиям лесозаготовок и других лесохозяйственных мероприятий	количественные характеристики	Сбор и анализ информации по возникновению конфликтов с местным населением, истощению лесосырьевой базы и др.	Ежегодно	ПТО (инженер по лесфонду)

5. Стоимость, производительность и эффективность ведения лесного хозяйства				
5.1. Информация по общим затратам и производительности лесохозяйственных мероприятий (СЕВ, посадка леса, уход за лесными культурами, рубки ухода в молодняках)	тыс. руб.	Сбор и анализ информации по общим затратам и производительности лесохозяйственных мероприятий (СЕВ, посадка леса, уход за лесными культурами, рубки ухода в молодняках)	Ежегодно	ПТО (инженер по лесфонду) экономический отдел
5.2. Эффективность ведения лесохозяйственных мероприятий	количественные характеристики	<p>Экономический анализ, учитывающий:</p> <ul style="list-style-type: none"> - соотношение затрат денежных средств на проведение лесохозяйственных мероприятий со стоимостью полученной продукции; - определение стоимости древесных запасов как производственных фондов лесохозяйственного производства; - качество запаса и прироста различных пород. 	Ежегодно	ПТО (инженер по лесфонду)

На основании проведения мониторинговых наблюдений планируется готовить ежегодный отчет, отражающий вышеуказанные показатели. В целях выполнения Критерия 7.1 Российского национального стандарта лесоправления FSC ежегодный отчет о результатах мониторинга хозяйственной деятельности предприятия будет доступен для общественности с учетом основных положений «Процедуры предоставления не конфиденциальной информации в ООО «Сямженский ЛПХ».

5. Пересмотр плана лесоправления

С учетом требований Критерия 7.2 Российского национального стандарта лесоправления FSC в план лесоправления по мере необходимости планируется вносить оперативные изменения, связанные:

- с действием природных и антропогенных факторов (вспышек размножения вредителей и болезней леса, наводнений, пожаров, нелегальных рубок);
- с информацией в отношении ключевых биотопов и ЛВПЦ, поступающей от научных организаций и других заинтересованных сторон, а также в связи с внесением изменений в политики и инструкции предприятия, которые предусматривают немедленную их реализацию;
- с дополнительными обязательствами предприятия, согласованными с заинтересованными сторонами, в отношении сохранения или изменения хозяйственного режима;
- с местами, имеющими особое значение (культурное, историческое, религиозное, экологическое и хозяйственное) для местного населения и др.

План лесоправления планируется регулярно пересматривать (не реже чем раз в 5–10 лет) с учетом результатов мониторинга экологических и социально-экономических изменений, а также новой научно-технической информации в соответствии с Критерием 8.4.

6. Резюме плана лесоправления для общественности

В соответствии с требованиями Критерия 7.4 Российского национального стандарта лесоправления FSC, предприятие планирует доводить до сведения общественности основные элементы плана лесоправления, не содержащие конфиденциальной информации, руководствуясь положениями разработанной «Процедуры предоставления не конфиденциальной информации в ООО «Сямженский ЛПХ».

7. Подготовка работников к выполнению плана лесоправления. Контроль выполнения плана

С учетом требований Критерия 7.3. для успешного выполнения Плана лесоправления работники предприятия обязаны пройти соответствующую подготовку и надлежащим образом контролироваться.

Для достижения этой цели на предприятии планируется проводить переподготовку кадров с целью повышения квалификации не реже чем раз в 5 лет и все работы в лесу осуществлять под руководством специалистов и контролировать с учетом сложности и ответственности задачи.